

atdec
Nantes Métropole

Maison de l'emploi – Mission locale
Plan local pour l'insertion et l'emploi

2021



Rapport d'activité

2021, une année charnière...



Tout au long d'une année encore fortement marquée par la pandémie de Covid-19 et ses effets, les équipes de l'Atdec ont su se réinventer, pour être plus présentes sur toutes les parties du territoire métropolitain et expérimenter de nouveaux modes d'action adaptés à un contexte qui évolue.

La nouvelle organisation mise en place progressivement tout au long de l'année 2021, a permis de renforcer notre présence dans chacun des 15 quartiers prioritaires de la politique de la ville (QPV) de la métropole, mais aussi de la rééquilibrer entre les 24 communes. Grâce aux choix budgétaires opérés par notre association et aux moyens accrus mis à disposition par l'État, nous avons également commencé à recruter de nouveaux conseillers et nous continuons à le faire en 2022. En parallèle, nous avons fortement investi dans de nouvelles infrastructures informatiques et de nouveaux équipements.

Dès lors, on peut considérer cette année 2021 comme une véritable année charnière !

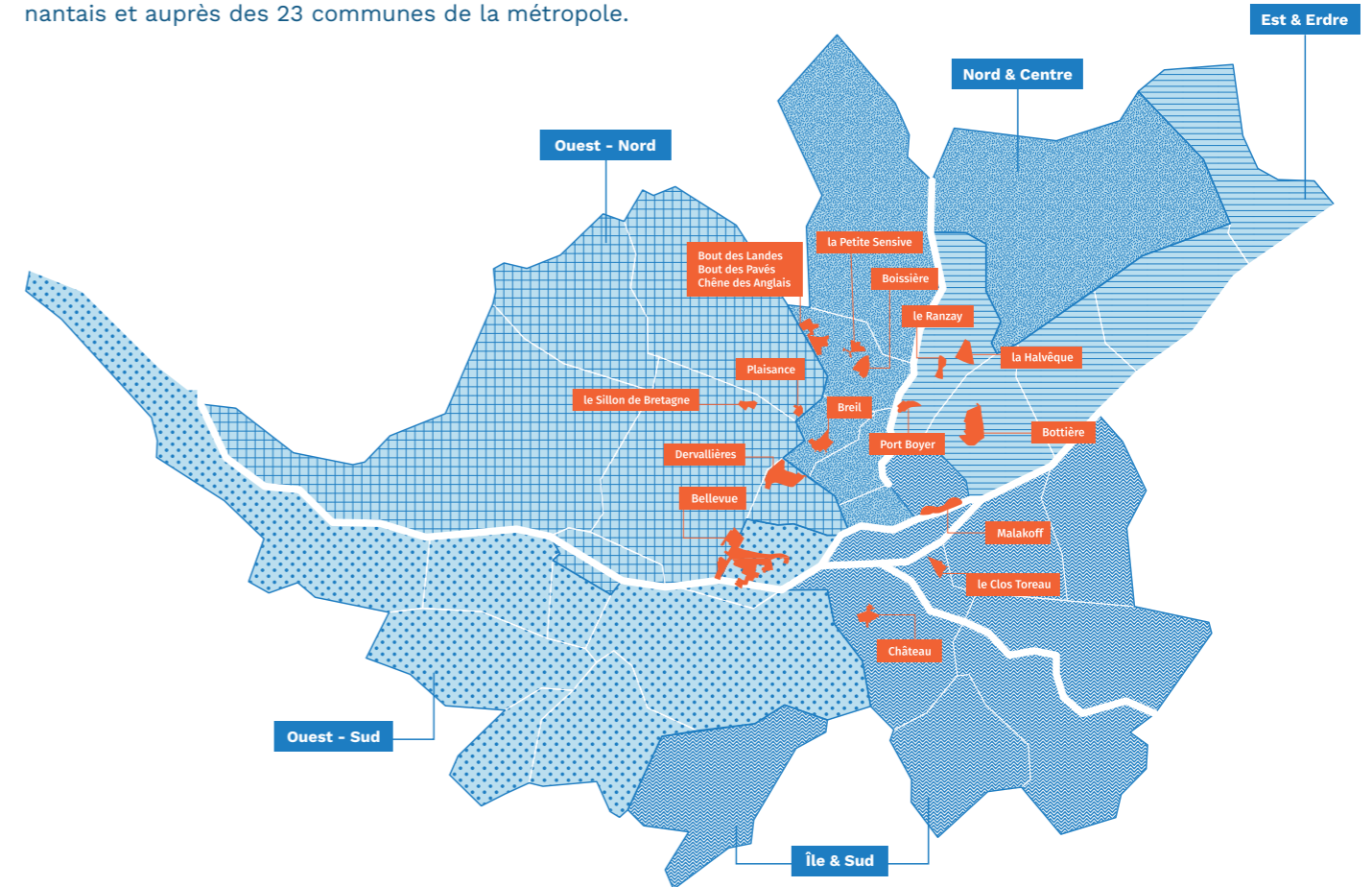
Je remercie les équipes de l'Atdec pour leur grand engagement. Même si la baisse importante du chômage dans notre métropole est une excellente nouvelle, notre intervention est plus que jamais nécessaire pour faire en sorte que tous les habitants bénéficient de cette évolution, en particulier les jeunes et les seniors.



Le président
André Sobczak

Les territoires de projets

Notre ambition est d'assurer une présence effective et équilibrée dans chacun des 15 quartiers prioritaires de la politique de la ville (QPV), dans chacun des 11 quartiers nantais et auprès des 23 communes de la métropole.



Ouest - Nord	Nord & Centre	Est & Erdre
<p>COMMUNES : Saint-Herblain, Orvault, Sautron, Couëron, Indre</p> <p>QUARTIERS NANTAIS : Dervallières-Zola</p> <p>QPV :</p> <ul style="list-style-type: none"> ● Sillon ● Plaisance ● Dervallières 	<p>COMMUNES : La Chapelle-sur-Erdre, Carquefou</p> <p>QUARTIERS NANTAIS : Centre Ville, Haut-Pavés-Saint-Félix, Breil-Barberie Nantes Nord</p> <p>QPV :</p> <ul style="list-style-type: none"> ● Boissière ● Petite Sensive ● Chêne des Anglais-Bout des Landes-Bout des Pavés ● Breil 	<p>COMMUNES : Sainte-Luce-sur-Loire, Mauves-sur-Loire, Thouaré-sur-Loire</p> <p>QUARTIERS NANTAIS : Nantes Erdre Doulon-Bottière</p> <p>QPV :</p> <ul style="list-style-type: none"> ● Bottière-Pin Sec ● La Halvêque ● Ranzay ● Port Boyer
Ouest - Sud	Île & Sud	
<p>COMMUNES : Le Pellerin, Brains, Saint-Léger-les-Vignes, Bouaye, Bouguenais, La Montagne, Saint-Jean-de-Boiseau</p> <p>QUARTIERS NANTAIS : Bellevue-Chantenay-Sainte-Anne</p> <p>QPV :</p> <ul style="list-style-type: none"> ● Bellevue 	<p>COMMUNES : Rezé, Vertou, Saint-Sébastien-sur-Loire, Basse-Goulaine, Saint-Aignan de Grand Lieu, Les Sorinières</p> <p>QUARTIERS NANTAIS : Malakoff-Saint-Donatien, Île de Nantes, Nantes Sud</p> <p>QPV :</p> <ul style="list-style-type: none"> ● Château ● Malakoff ● Clos Toreau 	

Quartiers prioritaires de la politique de la ville (QPV)

Accueil, information et orientation

Une fréquentation en hausse :

13 %

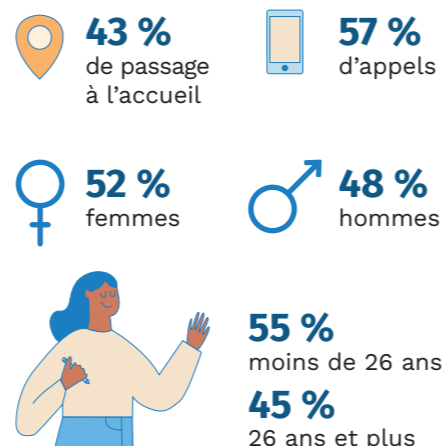
Dans un contexte de pandémie qui s'est poursuivie en 2021, l'accueil s'est adapté en continu aux nouvelles formes de contraintes sanitaires. Nos équipes ont fait évoluer leurs pratiques professionnelles et ont proposé de nouvelles modalités d'accompagnement, notamment à distance.

Les jeunes ou les participants du Plan local pour l'insertion et l'emploi (PLIE) sont revenus plus nombreux ; ainsi la fréquentation des espaces d'accueil dans nos 8 sites de proximité dans la métropole nantaise a augmenté de 13 %.



134 394

accueils sur les 8 sites et le siège social



Espaces numérique-emploi

Dans chacun de ses sites emploi, l'Atdec propose un espace ouvert en libre accès au public pour effectuer ses recherches d'emploi ou de formation, consulter les offres d'emploi, rédiger cv et lettre de motivation, préparer sa candidature. Nos équipes d'animation proposent un appui dans l'utilisation du numérique et une programmation d'ateliers collectifs. Cependant l'accès a été limité en raison des contraintes sanitaires.

10 624 visites (-12 % par rapport à 2020)
604 visiteurs accompagnés
 par mois en moyenne
1 816 nouveaux inscrits

Les jeunes en contact

	2020	2021	
Jeunes en contact	14 559	15 322	+ 5,24 %
Jeunes accompagnés	8 772	9 770	+ 11,4 %
Événements jeunes	158 070	180 674	+ 14 %
Jeunes reçus en 1 ^{er} accueil	3 518	4 019	+ 14,24 %

L'accompagnement des jeunes



L'Atdec accompagne les jeunes de 16 à 25 ans sortis du système scolaire. L'expertise professionnelle de nos équipes leur permet de s'adapter aux réalités rencontrées. Nos équipes font preuve d'innovation avec des dispositifs qui répondent à leurs besoins.

2 992
jeunes ont intégré le PACEA, + 21,7 % (2020)

1 284
jeunes de 16 et 17 ans
soit 13 % des jeunes
qui sont accompagnés

540
jeunes ayant intégrés le PACEA sont résidents en QPV

Au total :
4 738 jeunes suivis en PACEA
au 31 décembre 2021 dont 19 % résident en QPV

Le Parcours d'accompagnement vers l'autonomie et l'emploi (PACEA) :

Le cadre de référence de l'accompagnement est unique et adaptable pour tous les jeunes. Il permet aux jeunes en difficulté d'insertion de bénéficier d'un accompagnement pour favoriser leur accès à l'emploi et/ou à la formation, avec la construction d'un parcours adapté à leurs besoins.

Chaque jeune inscrit est accompagné de manière personnalisée pour construire un projet individuel et professionnel. L'Atdec a pour objectif de réduire les risques d'exclusion et de favoriser l'accès à l'autonomie.

Ainsi un soutien dans les démarches du quotidien est apporté pour donner les clés de la réussite d'une insertion sociale et professionnelle durable.

Des conditions d'accès simplifiées au dispositif d'accompagnement renforcé Garantie jeunes (une étape du PACEA) a permis d'accueillir plus de jeunes au cours de l'année. Pour les aider dans leurs démarches d'accès à l'emploi, une allocation leur est attribuée en fonction de leur situation et de leur engagement.



Un accompagnement social pour sécuriser les parcours

Le fond d'aide aux jeunes (FAJ)

1 702
aides FAJ accordées (contre 1541 en 2020)
pour 1045 jeunes (906 en 2020)

Une hausse observée notamment pour :

- Les jeunes actifs qui souhaite accéder au logement suite à la réforme des aides personnalisées au logement (APL)
- Les mineurs suite à l'ouverture du fond d'aide aux jeunes mineurs souhaitée par Nantes métropole

Le contrat de soutien à l'autonomie des jeunes (CSAJ)

223
jeunes bénéficiaires en 2021 ;
avec une augmentation de + 34 % de jeunes sans diplôme ou non qualifié.

Première étape de leur parcours d'insertion, il permet de lever les freins avant l'entrée dans les dispositifs de droit commun.

La Garantie jeunes

Afin de répondre à la demande croissante des jeunes intéressés par le dispositif, l'Atdec a ouvert deux nouvelles antennes à Nantes dans les quartiers de la Bottière et des Dervallières ; pour les accompagner, une équipe de 18 conseillers en insertion professionnelle a été constituée.

Les jeunes apprécient les actions mises en œuvre et se sont mobilisés lors d'informations collectives, des visites de centres de formation, des cohortes spécifiques comme la préparation à la formation BPJEPS conduisant aux métiers de l'animation socio-éducative.

Entreprises et centres de formation ont sollicité l'Atdec pour concevoir des actions de préparation des candidats et répondre à leurs besoins.



52 %
de sorties positives :
• 69 % de jeunes en situation d'emploi
• 11 % de jeunes en situation de formation

707
jeunes ont démarré un parcours Garantie jeunes en 2021

22 %
des jeunes résident dans un quartier prioritaire politique de la ville (QPV)

472
jeunes ont terminé leurs parcours Garantie jeunes en 2021

139
jeunes du dispositif ont effectué une période de mise en situation en milieu professionnel (PMSMP)

Les jeunes en formation

1 113
jeunes se sont engagés dans 1 355 formations

(plusieurs formations peuvent être effectuées dans l'année). + 17 % d'entrées en formation financées par le Conseil régional des Pays de la Loire.

659
jeunes ont effectué une période de mise en situation en milieu professionnel (PMSMP) : commerce, vente, distribution (25 %), services à la personne et collectivités (14 %), construction et BTP (10 %).

Des actions à destination de publics ciblés

Les actions en milieu pénitentiaire

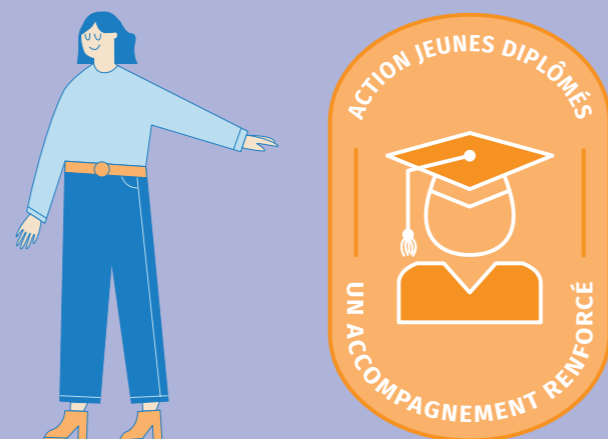
187
jeunes rencontrés pour 571 entretiens

56
jeunes accompagnés ont trouvé des solutions à leur sortie

Maintien des permanences, outil de correspondance, les modalités d'accompagnement se sont adaptées au contexte sanitaire.

Les jeunes en situation de handicap

Cette spécialisation d'une conseillère permet d'élargir le champ des compétences dans ce domaine, de renforcer les partenariats déjà présents, d'en créer de nouveaux en fonction des situations et surtout d'accompagner les jeunes en situation de handicap au plus près de leurs besoins. Elle soutient également la pratique des équipes de la structure.



Les jeunes diplômés

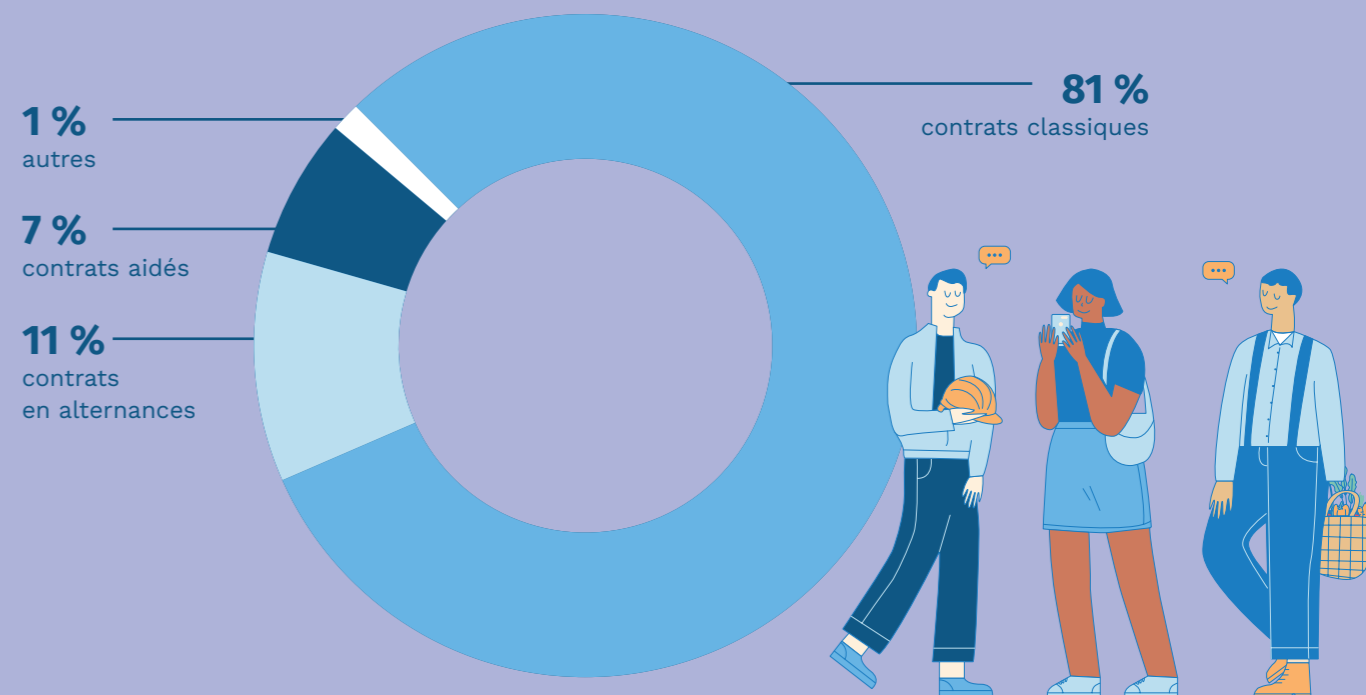
551
jeunes diplômés ont été accompagnés

dont 35 % étaient domiciliés en quartier prioritaire politique de la ville (QPV)

- 56 % des jeunes ont accédé à une situation d'emploi ou d'alternance
- 12 % des jeunes ont retrouvé une situation de formation
- 5 % des jeunes ont signé un contrat en volontariat
- 4 % des jeunes sont retournés en étude

Un accompagnement spécifique a été mis en place au besoin repéré avec notamment l'objectif d'apporter une attention particulière aux jeunes domiciliés en QPV.

L'accès à l'emploi des jeunes



Contrats de travail dits « classiques »

1 832

contrats de travail temporaire (intérimaire ou saisonnier)

1 113

CDD en temps plein

643

CDD en temps partiel

434

CDI en temps plein

229

CDI en temps partiel

5 222

contrats signés en 2021 pour 3 375 jeunes
(dont 23 % résident en QPV)

21

créations / reprises d'entreprises

Contrats en alternance

402

contrats d'apprentissage

156

contrats de professionnalisation

Contrats aidés

241

contrats d'insertion par l'activité économique

117

contrats uniques d'insertion (30 CIE, 87 PEC)

FOCUS SUR

L'accompagnement des jeunes décrocheurs de 16 et 17 ans

594 jeunes contactés dans le cadre de l'obligation de formation, dont 25 % résident en quartier prioritaire politique de la ville (QPV)

111 jeunes ont fait l'objet d'un accompagnement par une équipe dédiée

L'obligation de formation s'applique à tout jeune à l'issue de sa scolarité obligatoire et ce jusqu'à 18 ans. Il s'agit de proposer des solutions d'accès à la qualification et à l'emploi. Cette mesure permet de repérer et d'amener vers un parcours d'accompagnement et de formation les jeunes en risque d'exclusion.

FOCUS SUR

Révélateurs, repérage et mobilisation des publics « invisibles »

80 jeunes ont été approchés en 2021

lors de déambulations, lors d'actions d'information, via des associations de quartiers.

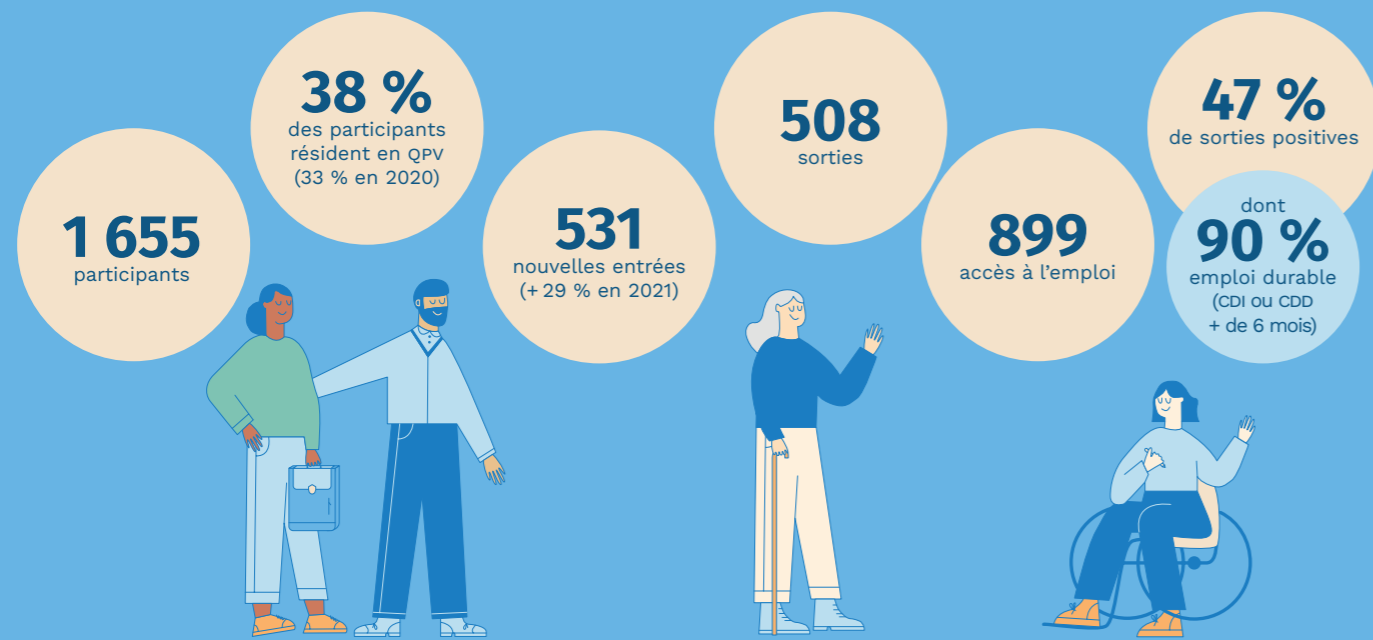
dont **37** jeunes ni en emploi, ni en formation, ni en étude, âgés de 16 à 29 ans

peu ou pas connus des organismes d'accompagnement.

L'expérimentation a démontré l'intérêt de renforcer les démarches pour aller à la rencontre des publics, et notamment des jeunes éloignés des institutions.

Le Plan local pour l'insertion et l'emploi

Le Plan local pour l'insertion et l'emploi (PLIE) développe des actions favorisant l'inclusion et l'insertion professionnelle de femmes et d'hommes en difficultés, éloignés du marché du travail. L'équipe conçoit et coordonne des actions d'accompagnements renforcés et des opérations qui visent le retour à l'emploi ; elles sont réalisées avec nos partenaires du territoire, qui répondent à des appels à projets et deviennent opérateurs.



Le programme européen du Fond social européen (FSE) s'étendait sur la période 2014-2020 ; c'est donc une année de transition, avant la nouvelle programmation FSE+ 2021-2027, qui a vu la reconduction des opérations à l'identique afin de sécuriser nos opérateurs et continuer à apporter un soutien et un accompagnement aux participants.

Pour accompagner cette transition et faire évoluer les modalités du dispositif, une évaluation a été réalisée avec des participants du Plie lors d'un atelier. L'enjeu était de formaliser les nouvelles orientations stratégiques, le territoire d'intervention, les publics cibles et les instances de gouvernance. Les paroles recueillies ont contribué à la construction du nouveau protocole d'accord pour la période 2022-2026.

Les nouvelles orientations :

- Assurer un accompagnement renforcé et adapté
- Faciliter l'accès à l'emploi
- Accompagner l'évolution des pratiques d'accompagnement
- Favoriser l'émergence de projets et la coordination de l'offre d'insertion

Au quotidien avec nos partenaires :

L'équipe d'animation du dispositif a proposé de nombreuses actions spécifiques pour les participants, imaginées à partir de l'expression de leurs besoins, et des observations des professionnels de l'accompagnement. Leurs objectifs sont variés : retrouver la confiance en soi, développer de nouvelles compétences, lever les freins dans l'accès à l'emploi. Autant d'actions originales et singulières qui confèrent un rôle d'incubateur au Plan local pour l'insertion et l'emploi. Pour cela, il fédère de nombreux partenaires qui agissent en proximité dans la métropole nantaise : le théâtre du Cyclope, Mediagraph, la Cravate solidaire, Agir ABCD, le Boudoir des dames, Estim numérique, UDPS 44, Orange solidarité, etc.

Le parcours de Madame L. raconté par sa conseillère :



« Madame L. est arrivée en France en 2019 avec ses 3 enfants pour rejoindre son mari qui réside depuis 10 ans. A 54 ans, elle souhaitait comprendre le fonctionnement du marché de l'emploi et trouver un travail.

Son parcours a commencé lors d'un atelier « Droits et devoirs du salarié » avec nos chargées de relation entreprise. Une action de remobilisation lui permettra de mieux se connaître et prendre conscience de ses compétences. Dynamisée, elle décide de suivre la formation « seniors et numérique » mise en place par le Plie avec l'association Mediagraph pour devenir plus autonome dans ses démarches administratives et professionnelles. Le constat d'un logement peu adapté à la vie familiale m'amène à effectuer avec elle des démarches auprès de Nantes métropole habitat (NMH). Pour répondre à son besoin d'équipement informatique nécessaire dans ses démarches au quotidien, je fais le lien avec l'association Estim numérique ; elle recevra un ordinateur reconditionné.

L'investissement de Madame L. dans son parcours d'accompagnement vers l'emploi, lui a permis de prendre confiance en elle, de renforcer et développer de nouvelles compétences. Elle occupe depuis juin 2021 un poste d'agent de tri dans l'entreprise Paprec.

Nos actions auprès des femmes en situation de fragilité

Femmes victimes de violences familiales : se reconstruire par l'emploi

123 femmes ont été accompagnées avec succès vers l'emploi ou la formation

(dont 16 % domiciliées en QPV)

Depuis 2002, chaque année, les conseillères accompagnent des femmes victimes de violences qui sont très impliquées dans leurs parcours d'insertion malgré leurs difficultés : langues, niveau scolaire, manque d'expérience, isolement, fragilité liée à des peurs, difficulté à se projeter, à exprimer ses envies, ses besoins, à faire des choix, complexité de la

situation pour préserver leurs enfants, et l'emprise qui est toujours présente dans la plupart des situations malgré la séparation. Des actions de sensibilisation sont aussi proposées aux professionnels de l'accompagnement pour leur permettre de mieux appréhender les processus de violence et les difficultés que rencontrent les femmes.

L'accompagnement des mineurs en situation de prostitution

Depuis septembre 2021, un numéro d'appel unique est dédié à la lutte contre la prostitution des mineurs. Il permet d'échanger à propos d'une situation de mineur pour laquelle il est constaté une suspicion ou une

situation avérée de recours à la prostitution. Les jeunes reçoivent un accompagnement sur mesure pour en sortir, et les professionnels, des clés pour repérer ces conduites mal identifiées.

75 appels sur la ligne d'écoute (principalement de professionnels)

Femmes en situation de monoparentalité

140 jeunes femmes ont été accompagnées avec succès vers l'emploi ou la formation

(37 % domiciliés en QPV)

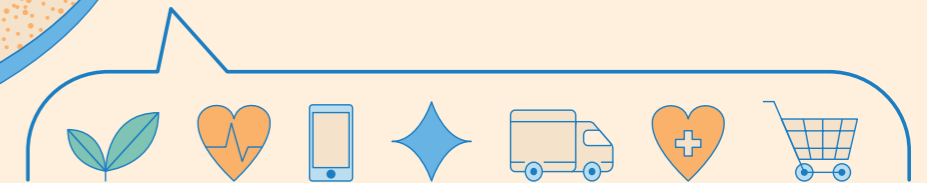
La conseillère dédiée a développé un réseau de partenaires efficient, notamment autour de la garde d'enfants pour permettre aux jeunes femmes de s'impliquer plus facilement dans leurs parcours.

Entreprises : mettre en relation candidats et employeurs

120
entreprises
bénéficiaires
de nos actions

419
offres proposées

2 400
postes proposés



634

actions ont été organisées

- Actions de pré-recrutements
- Actions favorisant l'attractivité des métiers
- Actions de préparation des publics

4 992

participants

(27 % domiciliés en QPV)

Au total :

852 embauches

Les pré-recrutements

Très prisés par les entreprises, les pré-recrutements permettent aux entreprises de venir présenter leurs postes lors d'informations collectives. Les conseillers et animateurs de l'Atdec préparent les candidats et s'assurent que leurs profils correspondent aux attentes des entreprises.

L'attractivité des métiers

Pour favoriser l'attractivité des métiers, l'Atdec a organisé avec les entreprises et ses partenaires des visites d'entreprises, des cafés de l'emploi, des informations collectives.

Les forums emploi

En raison de la situation sanitaire et de ses conséquences sur l'organisation d'événements, seuls les forums emploi de la Chapelle-sur-Erdre et de Rezé ont été proposés au public.

L'animation des filières

Pour répondre aux problématiques emplois et compétences, l'Atdec met en œuvre une démarche de gestion prévisionnelle territoriale des emplois et des compétences, pour définir les besoins de main d'œuvre, construire des parcours adaptés, en travaillant en étroite collaboration avec les entreprises, les partenaires et les acteurs de l'emploi.

Elle permet ainsi d'anticiper les besoins du marché de l'emploi et de créer des solutions mutualisées et pertinentes.

La cohorte alternance

Un accompagnement renforcé a été effectué pour une cohorte de 94 jeunes vers leur projet en alternance (47 % d'entre eux étaient sans diplôme). 70 % de sorties positives, parmi eux :

- 67 % en contrat en alternance
- 33 % en emploi (CDI, CDD de plus de 6 mois, CUI), entrée en formation qualifiante, un retour en formation initiale.

Les secteurs les plus représentés ont été la vente, le commerce, le BTP, la propreté et le nettoyage, le tertiaire.

La responsabilité sociétale des entreprises (RSE)

Offrir encore plus d'opportunités d'immersion en entreprise, d'entretiens conseil, d'informations sur les métiers et les emplois, c'est l'objectif du dispositif Entreprise accueillante porté par l'Atdec en lien avec la plateforme RSE de la métropole nantaise. En 2021, le nombre d'entreprises accueillantes inscrites dans cette dynamique a encore progressé.

68 entreprises accueillantes

757 stagiaires accueillis

2 551 participants
à des actions collectives de présentations des métiers

167 parrainages



Le soutien et l'appui aux très petites entreprises

620 très petites entreprises ou petites et moyennes entreprises

L'Atdec a adapté son offre aux besoins des petites entreprises dans un contexte de crise sanitaire pour les informer sur :

- Les dispositifs et les aides à mobiliser
- Les infos de prévention en contexte de pandémie
- L'organisation en entreprise
- La mise en place du télétravail.

322 entreprises

se sont impliquées dans un partenariat avec l'Atdec

Les TPE et petites PME

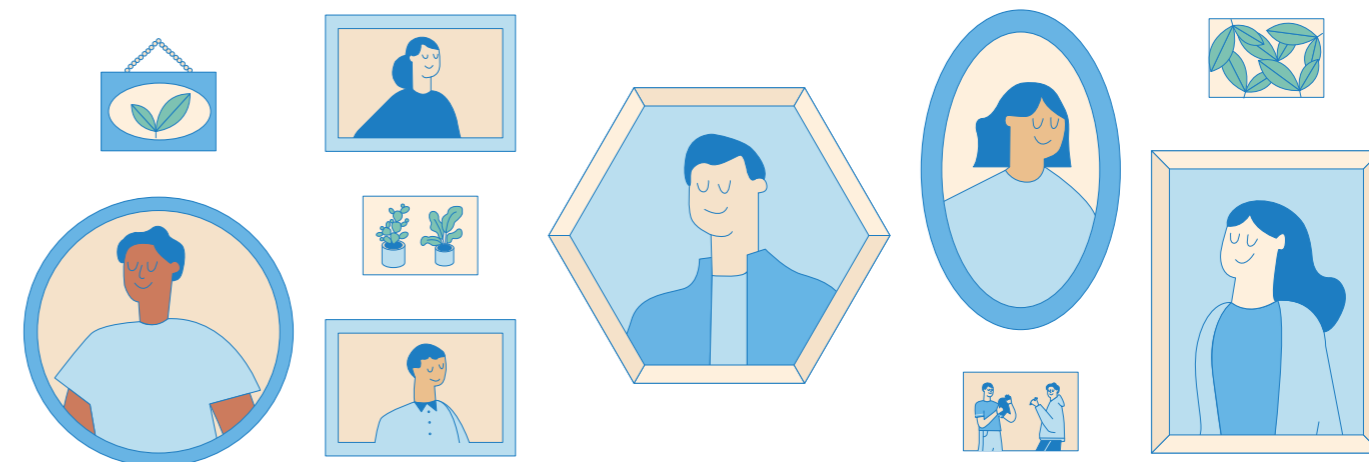
représentent près des ¾ des entreprises partenaires ou bénéficiaires de l'offre de service

L'entreprenariat avec Osez entreprendre

51 porteurs de projets ont été reçus en entretien, dont 19 femmes.

Les habitants des quartiers prioritaires sont accompagnés dans leurs projets de création d'activité. L'Atdec met à disposition 6 lieux d'accueil pour des permanences organisées avec nos partenaires.

Les activités : commerce, restauration, propreté, entreposage, mécanique automobile, coiffure et esthétique, peinture, développement personnel, immobilier, sport, édition musicale.



L'association

La gouvernance de l'association est assurée par un conseil d'administration issu de l'assemblée générale des membres.

L'État, la région des Pays de la Loire, le département de Loire-Atlantique, Nantes métropole y sont représentés.

Le bureau est présidé par **Monsieur André Sobczak**, Vice-président de Nantes Métropole, Conseiller municipal de la ville de Nantes.

Le bureau

Président :
Monsieur André Sobczak,
Vice-président de Nantes Métropole,
Conseiller municipal de la ville de Nantes

Vice-Présidente :
Madame Nathalie Leblanc,
Conseillère municipale de la ville de La Chapelle-sur-Erdre

Secrétaire :
Monsieur Pierre Quénéa,
Vice-président de Nantes Métropole,
Conseiller municipal de la ville de Rezé

Trésorier :
Monsieur Arnaud Deniel,
Conseiller municipal de la ville de Sainte-Luce-sur-Loire

Les ressources humaines

168 salarié.e.s
Données au 31 décembre 2021

Les partenaires publics

- Nantes Métropole
- La Préfecture de Loire-Atlantique
- L'Union européenne
- Le Conseil régional des Pays de la Loire
- Pôle emploi
- Le Conseil départemental de Loire-Atlantique

Association territoriale pour le développement de l'emploi et des compétences de Nantes Métropole.

Des équipes engagées sur le terrain au quotidien qui accompagnent :

- des publics éloignés de l'emploi vers une insertion sociale et professionnelle durable adaptée.
- des entreprises du territoire pour comprendre leurs besoins en matière d'embauche et les accompagner avec des solutions opérationnelles.

atdec
Nantes Métropole

Maison de l'emploi - Mission locale
Plan local pour l'insertion et l'emploi

29, rue Romain Rolland
44100 Nantes

02 51 80 38 80
atdec.org



@AtdecEmploi



Cofinancé par
l'Union
européenne

