



Édito

« L'accompagnement vers l'emploi des habitants de Nantes Métropole est un beau métier. Il requiert de multiples compétences mais aussi des qualités d'écoute, de bienveillance vers les personnes les plus éloignées du développement économique et social des entreprises. Nos organisations territoriales de l'emploi, regroupées sous l'égide de l'Atdec, doivent être solides pour faciliter cette agilité des personnels et s'ouvrir à l'expérimentation en lien avec les différents financeurs de la politique de l'emploi. Nous saluons le travail réalisé par Philippe Deplanque, son premier secrétaire général, pour créer et piloter cet outil puissant qu'est Association territoriale pour le développement de l'emploi et des compétences.

Ce rapport d'activité 2022 traduit la montée en puissance de notre organisation qui a répondu présente au lancement du Contrat d'engagement jeune (CEJ) par l'État ou du Revenu jeunes du Département de Loire-Atlantique.

2022 est une année charnière car, si elle légitime les choix stratégiques des dernières années, elle ouvre une nouvelle séquence pour notre politique de l'emploi qui doit répondre plus fortement à l'accentuation des inégalités et de la pauvreté, accompagner cette relation à l'emploi revisitée au sortir de la COVID, prendre en compte l'évolution des métiers bousculés par la question numérique et les transitions environnementales.

L'Atdec répondra à ces nouveaux défis, grâce à la communauté de professionnels engagés et compétents emmenée par Inès Minin, notre nouvelle directrice générale, depuis décembre 2022. Je salue, en tant que nouveau président, cette communauté humaine qui incarne cette riche histoire de la politique de l'emploi de Nantes Métropole.



Le président
Hervé FOURNIER

Sommaire

05 Pôle service aux publics

Accueil, information et orientation

Les cyber : espaces numérique-emploi

06 Le Contrat d'engagement jeune (CEJ)

08 Le Parcours d'accompagnement contractualisé vers l'emploi et l'autonomie (PACEA)

09 Les accompagnements spécifiques

Les actions en milieu pénitentiaire

Revel'acteurs

L'obligation de formation

La formation

10 Les périodes de mises en situation en milieu professionnel (PMSMP)

La plateforme d'insertion Femmes victimes de violence

11 L'accompagnement avec les aides financières

Le fonds d'aide aux jeunes

Le revenu jeunes

12 Le Plan local pour l'insertion et l'emploi (PLIE)

Les opérations

13 Les actions spécifiques de levée des freins

Les événements

Les situations emploi en cours de parcours

14 Pôle service emploi entreprises

15 Promotion des métiers

16 Préparation des candidats

17 Recrutement

Forum Emploi

Innovation recruter autrement

18 L'insertion par l'activité économique

19 Les mesures emploi spécifiques

Soutien aux TPE

RH TPE

Soutien numérique au TPE

20 Responsabilité sociétale des entreprises et Lutte contre les discriminations

Entreprises accueillantes

Le groupe ressources lutte contre les discriminations

21 Création d'entreprise

Osez entreprendre, un nouvel envol en 2022

Création d'entreprise au féminin, 8^e édition

24 Les territoires de projets et le déploiement de l'offre de services

Île & Sud

25 Les événements-emploi

26 Nord & Centre

27 Les événements-emploi

28 Ouest - Nord

30 Est & Erdre

31 L'accompagnement par l'équipe

32 Ouest - Sud

34 Témoignages

Pôle service aux publics



Accueil, information et orientation

Accueil global



Accueil physique

53 975 (-4 %)



Accueil téléphonique

70 075 (-8 %)



Accueil mails usagers

3 485 (+37 %)



Les nouveaux accueils

3 296 (-7 %)



Nombre de jeunes accompagnés

8 862 (-7 %)



Accueil mails usagers

31 575 (+6 %)

Nombre de jeunes en contact

14 633

Les cyber : espaces numérique-emploi

Dans chacun de ses sites emploi, l'Atdec propose un espace ouvert en libre accès au public pour effectuer ses recherches d'emploi ou de formation, consulter les offres d'emploi, rédiger cv et lettre de motivation, préparer sa candidature. Nos équipes d'animation proposent un appui dans l'utilisation du numérique et une programmation d'ateliers collectifs.

10 210 visites (-4 % par rapport à 2021)
2 070 nouveaux inscrits (+14 %)

Le Contrat d'engagement jeune (CEJ)

La métropole nantaise est marquée par un fort dynamisme économique. Le taux de chômage à Nantes a diminué pour s'établir à 5,6 % à la fin de l'année 2022. Cependant de nombreux jeunes ne parviennent pas à accéder à l'emploi malgré les besoins des entreprises. En vigueur depuis le 1^{er} mars 2022, le Contrat d'engagement propose à ces jeunes un accompagnement individuel et intensif profondément renouvelé avec un objectif d'entrée plus rapide et durable dans l'emploi. Il remplace la Garantie jeunes.

En 2022

Des parcours personnalisés de 12 mois sont proposés à l'ensemble des jeunes. À leur entrée dans le CEJ, un diagnostic et un plan d'action leur est proposé. Cet accompagnement par un conseiller dédié se poursuit lors des entretiens ultérieurs jusqu'à ce qu'ils accèdent à un emploi.

Le programme intensif de 15 à 20 heures d'activités par semaine se compose d'ateliers proposés par l'Atdec et ses partenaires :

- Élaboration de projet professionnel
- Remise à niveau de compétences via la formation
- Découverte de secteurs d'activités et de métiers
- Mise en relation avec les recruteurs
- Orientation en autonomie vers des offres d'emploi
- Accompagnement pour lever les freins à l'accès à l'emploi ou la formation (santé, logement, maîtrise de la langue française, numérique, mobilité, budget)

Ce programme se prolonge avec des actions inédites qui complètent l'offre de services :

- Ateliers de Français langue étrangère (FLE) tous les mercredis
- Ateliers numériques pour le public allophone tous les lundis en partenariat avec Unis-cité
- Sessions de sport-santé avec l'association *Sport pour tous*
- Stages de découverte des métiers de l'événementiel et de la culture lors du festival *Hellfest*

Des semaines tremplins sont proposées aux jeunes tous les 15 jours avec une sélection d'événements de l'Atdec ou repérés dans la métropole afin d'inciter les jeunes à s'y inscrire en autonomie :

- Des événements emploi : visites d'entreprises, informations collectives, jobdating
 - Des événements de découverte des métiers
 - Des événements formation : visites d'organismes de formation, informations collectives, escape game
 - Des événements pour la création d'entreprise
- Une mobilisation en faveur de l'emploi qui a permis à 38,5 % des jeunes sortis du dispositif en 2022 d'accéder à l'autonomie (CDI, CDD de plus de 6 mois, formation qualifiante ou certifiante, reprise de scolarité).

Trois nouveaux sites pour accueillir les jeunes :

- Centre-ville de Nantes
- Dervallières
- Bottière

EN CHIFFRES

1 258 jeunes accueillis dans le dispositif

auxquels s'ajoutent les 162 jeunes inscrits en Garantie Jeunes

11% sont mineurs

21% des jeunes résident dans les quartiers prioritaires de la politique de la ville (QPV)

Perspectives :

- Expérimentation de format plus court pour les Contrats d'engagement jeune initiaux afin de mobiliser plus facilement des jeunes qui ont des difficultés à se projeter sur un an.
- Des actions d'insertion par le sport, la culture et la citoyenneté
- Des permanences sans rendez-vous en alternative aux entretiens individuels sur rendez-vous



Abdirisaq Hassan,
25 ans

« **Qu'est-ce que le CEJ pour moi ?**
Pour moi le CEJ c'est très bien. C'est une grande aide. Je ne parle pas encore très bien le français et c'est dur parfois. C'est aussi une aide financière.

Qu'est-ce que ça m'a apporté ?
Ma conseillère Marine m'a beaucoup aidé pour avoir les cours de français de l'OFI. Elle m'a aidé aussi pour faire la demande de carte de séjour.

Plus tard ?
J'ai surtout envie de travailler ou de trouver une formation mais pour le moment je dois apprendre le français ! »

« **Qu'est-ce que c'est pour moi le CEJ ?**

Pour moi, c'est surtout un moyen d'être accompagnée dans mes démarches et dans ma vie d'adulte en général !



Rejane,
22 ans

Qu'est-ce que ça m'a apporté ?
Ça m'apporte beaucoup car je me sens soutenu par ma conseillère Pauline. Ça m'apporte une aide financière c'est sûr ! Mais surtout, ma conseillère m'oriente et me conseille presque tous les jours. D'ailleurs j'ai une très bonne nouvelle, je viens de trouver ma formation : CAP esthétique ! Je suis tellement contente et soulagée ! J'étais découragée mais maintenant je me sens fière de moi d'avoir autant avancé !

Plus tard ?
J'aimerais être esthéticienne. J'aime aussi l'illustration, le dessin. Je pourrai même utiliser cette passion car l'esthétique c'est aussi de la création pour les ongles par exemple. Ma formation démarre le 31 janvier. Pour moi, c'est en route pour l'aventure ! »



Le Parcours d'accompagnement contractualisé vers l'emploi et l'autonomie (PACEA)

Le Parcours contractualisé d'accompagnement vers l'emploi et l'autonomie (PACEA) est un dispositif national. Il consiste en un accompagnement individualisé et contractualisé entre un jeune et la Mission Locale. Cet accompagnement peut être mobilisé quand les jeunes ne sont pas encore prêts à entrer dans le Contrat d'engagement jeunes (CEJ).

En 2022

Ce parcours est constitué de phases d'accompagnement successives, définies par les jeunes et leurs conseillers, en termes de contenu et de durée. Ces phases peuvent être :

- des périodes de formation
- des situations professionnelles
- des actions diverses et variées portées ou non par d'autres organismes.

Ces parcours permettent à la fois aux jeunes une reprise progressive de confiance, et de tester différentes trajectoires professionnelles tout en avançant à leur rythme. Ces parcours peuvent donner lieu à des entrées en emploi, en formation, mais aussi désormais en CEJ pour suivre un dispositif plus intensif.

Au cours de cet accompagnement, les jeunes peuvent prétendre à une allocation au regard de leur situation personnelle et de leurs ressources.

Le nombre d'allocations PACEA a diminué en raison de :

- la reprise de l'activité qui a bénéficié aux jeunes.
- l'ouverture du Contrat d'engagement jeunes (CEJ), les jeunes suivis ont préféré s'engager dans un accompagnement plus intensif.

EN CHIFFRES

1 698 jeunes ont contractualisé un PACEA avec leur conseiller

21% des jeunes suivis résident dans un quartier prioritaire de la politique de la ville (QPV)

48% de jeunes femmes sont en cours d'accompagnement



Les accompagnements spécifiques

Les actions en milieu pénitentiaire et maison d'arrêt

Soutenir l'insertion ou la réinsertion professionnelle est un enjeu incontournable pour lutter contre la récidive.

L'Atdec – activité mission locale propose un accompagnement avec des parcours personnalisés pour les jeunes détenus sous main de justice du Centre pénitentiaire de Nantes et à l'Établissement pénitentiaire pour mineurs à Orvault. En 2022, l'Atdec a souhaité renforcer les accompagnements grâce aux permissions de sortie de détention. Plus de 100 rendez-vous ont eu lieu dans les sites les plus proches.

Perspectives :

Organisation du Rallye de l'insertion à l'Établissement pénitentiaire pour mineurs (26-27-28 septembre 2023)

EN CHIFFRES

218 jeunes rencontrés

672 entretiens

Suite à l'accompagnement : 62 sorties positives

37 jeunes ont signé un contrat de travail

15 jeunes sont en formation, dont 6 qualifiantes.

Revel'acteurs

L'Atdec a souhaité innover pour accompagner les jeunes peu ou pas connus du service public de l'emploi dans leurs démarches d'insertion socio-professionnelle. L'objectif est de simplifier les démarches, réduire le nombre d'intermédiaires, favoriser les rencontres de proximité. De nouvelles modalités d'intervention ont été expérimentées pour repérer les jeunes et les remobiliser vers un parcours d'insertion.

EN CHIFFRES

347 jeunes ont été accompagnés par Revel'acteurs depuis fin 2019, dont 76 jeunes en 2022 (septembre)

164 jeunes ni en emploi, ni en études, ni en formation (NEET)

183 jeunes suite à la réactivation de l'accompagnement

L'obligation de formation

L'obligation de formation est une loi qui s'applique à tous les jeunes de moins de 18 ans en décrochage scolaire. Il s'agit de proposer des solutions de retour à la scolarité, d'accès à la qualification et à l'emploi. Une équipe de 3 conseillers va à la rencontre des jeunes pour tisser des relations de confiance dans les lieux qu'ils fréquentent. Un repérage est aussi effectué dans les fichiers informatiques transmis par l'Éducation nationale et le logiciel métier de la Mission locale. Des situations familiales parfois compliquées et des souffrances psychologiques observées ont amené les conseillers à proposer des accompagnements spécifiques par des professionnels. Un travail partenarial est engagé avec les réseaux de l'éducation spécialisée, de la santé physique et psychique. Les jeunes apprécient cet accompagnement

qui correspond à leurs besoins d'écoute, de confiance, d'estime de soi.

Perspectives :

De nouveaux partenariats sur la santé, l'éducation, la citoyenneté.

EN CHIFFRES

262 jeunes accompagnés

38% des jeunes ont connu une situation d'emploi ou de formation

La formation

L'Atdec – activité Mission locale oriente les jeunes vers les actions de formation organisées et financées par la région des Pays de la Loire. L'année 2022 a été marquée par une baisse des entrées en formation qui s'explique par le contexte économique qui a permis une forte reprise de l'activité. Les jeunes ont aussi privilégié l'accès à l'emploi avant la formation. Le démarrage du Contrat d'engagement jeunes (CEJ) avec une rémunération équivalente à celle de la formation a également encouragé les jeunes à privilégier ce nouveau dispositif au détriment des entrées en formation.

Perspectives :

Inciter prioritairement les jeunes sans aucune qualification à s'orienter vers un premier niveau de qualification ou vers un contrat en alternance.

EN CHIFFRES

832 jeunes se sont engagés dans 910 formations tous financements confondus

Les périodes de mises en situation en milieu professionnel (PMSMP)

Une période de mise en situation en milieu professionnel (PMSMP) permet notamment de découvrir un métier ou un secteur d'activité. Ainsi, il est possible de tester des choix d'orientation. L'Atdec – activité Mission locale accompagne les jeunes à mettre en œuvre cette période d'immersion au plus près d'une situation réelle de travail.

Perspectives :

- Augmenter l'accès aux PMSMP pour les jeunes
- Favoriser l'utilisation des PMSMP par les entreprises comme une opportunité de recrutement

EN CHIFFRES

767 PMSMP en 2022

3 secteurs professionnels principalement explorés :

- Le commerce, la vente, la grande distribution
- Les services à la personne et aux collectivités
- La construction, le bâtiment et les travaux publics

La plateforme d'insertion Femmes victimes de violence

EN CHIFFRES

146 femmes accompagnées

65 femmes ont intégré un emploi et la majorité a obtenu un contrat de travail de plus de 6 mois

En 2022, la plateforme Femmes victimes de violences a évolué pour mieux répondre aux problématiques rencontrées. Parce que la violence faite aux femmes est un enjeu de santé publique, il était important de repenser nos procédés afin de faciliter leur accès à l'insertion socioprofessionnelle. L'objectif est de favoriser leur autonomie par l'emploi et la formation pour que les femmes soient actrices de leur parcours sans être stigmatisées. Pour l'atteindre, des ateliers autour de la confiance en soi, de la prise de décisions, de techniques de recherche d'emploi sont proposées aux femmes, ainsi que des actions de recrutement. Des chantiers d'insertion et des centres de formations se mobilisent pour compléter les actions de l'Atdec.

Les femmes orientées vers la plateforme ont entre 26 et 44 ans, en majorité de nationalité hors Union européenne, par les acteurs du territoire qui interviennent sur les violences faites aux femmes.

FOCUS FEMMES EN SITUATION DE PROSTITUTION

Depuis 2022, les conseillères de la plateforme accueillent les femmes en situation de prostitution à partir de 18 ans. Les orientations vers la plateforme viennent principalement de Citad'elles et Solidarité Femmes Loire-Atlantique. Cet accompagnement a pour objectif de favoriser l'arrêt des conduites prostitutionnelles par le prisme de l'emploi et de la formation. Les femmes reçues sont principalement des femmes nigérianes pour lesquelles le frein majeur est la maîtrise de la langue. L'emploi représente pour elles une porte vers la sécurisation et la stabilisation de leur situation sociale.

EN CHIFFRES

56 femmes en situation de prostitution ont été accompagnées

Perspectives :

- L'accès au droit des femmes victimes de violences sans autorisation de travail
- L'orientation vers la plateforme des publics de -26 ans et +45 ans
- Une plateforme Femmes qui permettra en 2023 à toutes les victimes d'être reçues par une équipe spécialisée quel que soit le type de violence vécu.

FOCUS MINEUR-ES EN SITUATION DE PROSTITUTION

L'Atdec pilote un dispositif d'accompagnement global dédié aux mineur-es prostitué-es ou en risque de l'être. Un numéro d'écoute, le 06 03 68 39 50, est à disposition des professionnels, des particuliers et des mineur.es pour mieux repérer et accompagner ces situations. L'objectif est d'échanger avec la personne pour faire un pré-diagnostic, un rendez-vous de diagnostic est ensuite proposé au mineur. Il est important de comprendre d'un point de vue systémique ce qui a généré ces pratiques prostitutionnelles et d'évaluer les conduites à risques. C'est un travail en collaboration avec la Cellule de recueil des informations préoccupantes (CRIP). La prise en charge psychologique est donc proposée par SOS Inceste et France Victimes 44 dès le démarrage du suivi. L'accompagnement s'appuie sur des éléments positifs comme une envie de formation ou la découverte d'un métier pour construire un projet avec le jeune. En parallèle, un travail de sensibilisation est mené auprès des professionnels et des particuliers pour favoriser le repérage de ces mineur-es.

EN CHIFFRES

10 à 30 appels téléphoniques par semaine

125 diagnostics réalisés

67 situations prises en charge

650 professionnel·les ont assisté aux temps de sensibilisation (professionnels de l'éducation, de santé, du travail social)

Perspectives :

- Consolider le consortium de partenaires
- Développer la dynamique d'aller vers dans les espaces numériques
- Sensibiliser et accompagner les professionnels au niveau départemental
- Accompagner les associations effectuant des préventions en milieu scolaire

L'accompagnement avec les aides financières

Le Fonds d'aide aux jeunes

EN CHIFFRES

801 jeunes ont bénéficié d'une ou plusieurs aides financières

1223 aides ont été accordées pour un montant moyen de 208 euros par dossier

43 jeunes mineurs ont bénéficié du Fond d'aide aux jeunes en 2022

75 % des jeunes soutenus sont nantais

La baisse du nombre de dossiers en 2022 peut s'expliquer par la mise en place du Contrat d'engagement jeunes et l'augmentation de l'enveloppe du Parcours contractualisé d'accompagnement vers l'emploi et l'autonomie – PACEA. Les dossiers étudiés concernent toujours en grande majorité des demandes de subsistance, mais aussi des aides pour le loyer. Les demandes pour la formation restent stables.

Si la situation de plein emploi facilite l'accès à l'emploi pour un nombre important de jeunes, pour beaucoup ces contrats restent précaires.

Bien que les associations se mobilisent dans la métropole

Le revenu jeunes

Pour permettre aux jeunes de 18 à 25 ans en situation de précarité de faire face à leurs besoins et de construire leur avenir, le Département de Loire-Atlantique a confié aux Missions locales la mise en œuvre du Revenu jeunes dès le 1er juillet 2022. Ainsi l'Atdec de Nantes Métropole traite les demandes, ouvre les droits pour quatre mois et assure le versement de l'aide financière. Cette aide financière départementale se prolonge avec un accompagnement sur-mesure pour accompagner les parcours des jeunes vers les dispositifs de droit commun (bourses, Contrat d'engagement jeune...).

Le Revenu jeunes vise à faciliter l'accès au logement, à la santé, à l'insertion pour tous les jeunes qui ne bénéficient pas d'un soutien familial, soit parce qu'ils sont en rupture avec leurs parents, soit parce qu'eux-mêmes sont en difficulté.

À RETENIR

- Une hausse du nombre de mineurs aidés
- Une baisse du nombre de jeunes inscrits à Pôle emploi
- Le soutien à de nombreux jeunes diplômés a augmenté car la crise économique a fragilisé les budgets
- Les aides à la subsistance représentent 61 % des aides versées
- Augmentation des aides au logement pour les jeunes en situation précaire

pour assurer un service d'accès aux besoins vitaux via la distribution alimentaire dans les squats, les hébergements d'urgence, le Fond d'aide aux jeunes reste un dispositif qui répond aux besoins du public jeunes.

L'accès au Fond d'aide en urgence ou en commission permet de répondre de façon réactive aux difficultés rencontrées par les jeunes grâce à la régularité des commissions tous les 15 jours. Cela permet aussi de sécuriser les parcours dans l'attente de versement des autres aides (Contrat d'engagement jeunes, allocation de formation, Parcours contractualisé d'accompagnement vers l'emploi et l'autonomie – PACEA) ou dans l'attente de leur premier salaire.

Le revenu jeunes est la première marche dans le parcours d'insertion des jeunes. Il est mobilisé en amont des dispositifs de droit commun tels que le Contrat engagement jeunes, les chantiers d'insertion ou les actions de formation pour tous les jeunes qui ne peuvent, pour l'instant, pas accéder au regard de leur difficulté : autonomie, santé, compréhension du français...

Le revenu jeunes permet de maintenir des situations de scolarité en particulier pour les jeunes ne bénéficiant pas de soutien familial. Il a été un soutien pour les jeunes rencontrant des situations administratives plus complexes.

Après quelques mois d'expérimentation, le premier bilan fait état d'une durée moyenne du contrat par jeune de 2 mois et 3 semaines en 2022. 160 jeunes en ont bénéficié. Ce dispositif fait suite à l'arrêt du Contrat de soutien à l'autonomie des jeunes (CSAJ).

Le Plan local pour l'insertion et l'emploi (PLIE)

Le PLIE a pour objectif de mettre en œuvre des actions favorisant l'inclusion et l'insertion de personnes éloignées du marché du travail. Par la mobilisation de fonds européens le PLIE de la métropole nantaise conçoit et coordonne des actions d'accompagnement renforcé et des opérations visant à proposer des étapes de parcours vers l'emploi en complément du droit commun. Ces opérations sont réalisées par des partenaires du territoire qui, en réponse à appels à projets, deviennent opérateurs du PLIE.

Mise en œuvre des axes stratégiques du protocole d'accord 2022-2026 qui fixe le cadre d'intervention du PLIE :

- Assurer un accompagnement renforcé et adapté
- Faciliter l'accès à l'emploi
- Accompagner l'évolution des pratiques d'accompagnements
- Favoriser l'émergence de projets et la coordination de l'offre d'insertion

Les opérations en 2022

Accompagnement de participants de 26 ans et plus

Cette opération vise à organiser des parcours d'insertion professionnelle pour des personnes exclues du marché du travail. L'accompagnement proposé s'inscrit en complémentarité du droit commun. L'enjeu est de se doter d'un réseau d'une quinzaine de professionnels en charge de l'accompagnement pour accompagner 1 500 participants à l'année et viser 50 % de sorties de dispositif en situation d'emploi durable (au moins 6 mois) ou à la formation.

Mobilisation des entreprises dans l'accès et le maintien en emploi des participants du PLIE

L'objectif d'accompagnement des participants étant l'accès à l'emploi durable, cette opération dédiée à la relation aux entreprises permet de proposer une étape de dynamisation à la recherche d'emploi avec une relation privilégiée aux employeurs. Cette étape se concrétise par une prospection ciblée d'entreprises, la mise en relation des publics sur les offres et l'accompagnement à la prise de poste et à l'intégration durable.

Mise en situation de travail en atelier et chantier d'insertion (ACI)

La mise en situation de travail en ACI est une des étapes de la construction de parcours vers l'accès à l'emploi durable. En proposant des contrats à durée déterminée d'insertion, les ACI permettent aux participants de bénéficier d'un cadre formatif facilitant la reprise de confiance et la montée en compétences, autant d'atouts pour la reprise de travail. Le lien est fait entre les chargés d'accompagnement et les conseillers des ACI pour travailler de manière concertée à l'avancée des parcours individuels.

Animation du dispositif

Cette opération vise à animer et à mettre en œuvre le dispositif PLIE dans son ensemble à partir des réalités du territoire, en lien avec les opérateurs et les partenaires dans le respect des orientations liées au protocole d'accord. Les professionnelles en charge de l'animation du PLIE font vivre les différentes instances de pilotage, assurent la bonne coordination des opérations, des parcours des participants et construisent des actions et projets en réponse aux besoins des publics.

1 663
participant-e-s
accompagnés

dont
538
entrées et 34 %
résident en
quartier prioritaire
(QPV)



Les actions spécifiques de levée des freins :

Favoriser l'émergence de projets pour compléter et étoffer l'offre d'insertion du territoire est l'un des axes stratégiques du Plan local pour l'insertion et l'emploi. En 2022, 28 cycles d'ateliers ont été réalisés avec nos partenaires sur différents sujets : linguistique, mobilité, préparation à l'emploi, confiance en soi, remobilisation, premiers secours, informations administratives liées à la recherche d'emploi.

Les événements :

L'année 2022 a été marquée par un temps fort en octobre avec la semaine des métiers du goût. Une vingtaine de visites, ateliers, rencontres employeurs. Plus de 160 personnes se sont retrouvées à l'occasion de visites, ateliers, rencontres autour des métiers de l'alimentation. Ces rencontres professionnelles et conviviales ont permis à plusieurs participants de décrocher un entretien, un stage, un emploi.

Les situations emploi en cours de parcours :

Malgré un taux de chômage historiquement bas, les demandeurs d'emploi de longue voire de très longue durée peu ou pas qualifiés ont moins profité de la relance économique. Les publics spécifiques accompagnés (seniors, familles monoparentales, demandeurs d'emploi de longue durée, personnes avec difficultés linguistiques) cumulent en effet de nombreuses difficultés dont certaines peuvent demander un temps d'accompagnement important.

Perspectives :

- Adapter nos propositions aux participants : développement d'une application au travers d'un mécénat de compétences dans le cadre de la lutte contre l'illectronisme, organisation d'une semaine santé et bien-être.
- Poursuivre l'évolution des pratiques en intégrant plus de collectif dans la proposition d'accompagnement
- Impliquer les participants dans la construction de l'offre de service

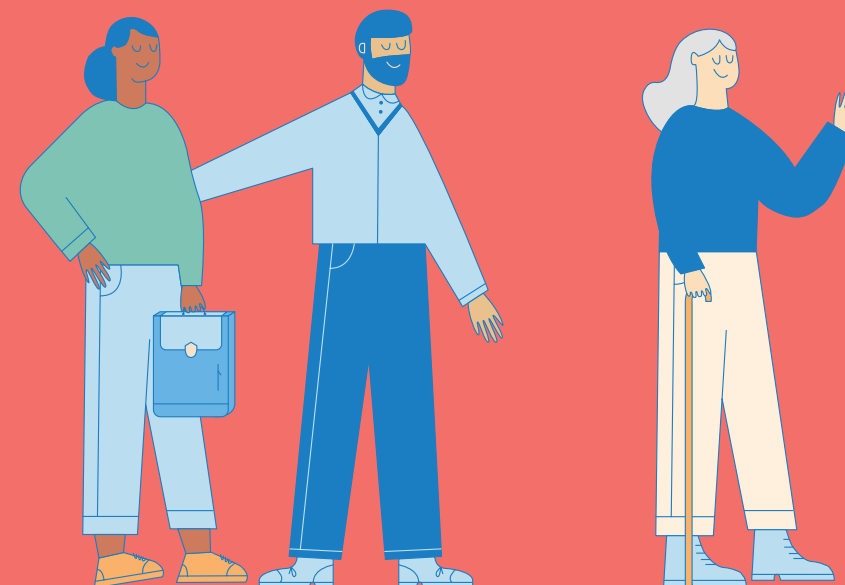
66 %
de sorties
positives

47 %
de sorties
en emploi durable

5 %
de sorties
en formation

12 %
d'orientations
vers dispositif
adapté

2 %
d'ouverture
de droits
à la retraite



Pôle service emploi entreprises

La métropole nantaise est caractérisée par un écosystème dynamique, avec de nombreuses opportunités dans des secteurs d'activité variés. Avec la reprise économique et le faible taux de chômage, les entreprises ont rencontré de grandes difficultés à recruter. Le service emploi-entreprises a développé un panel de services pour répondre aux besoins des entreprises.



- Rapprocher l'offre et la demande : c'est agir de manière concomitante avec les entreprises et les candidats, en négociant les critères des recruteurs, en les aidant à recruter autrement et en augmentant l'employabilité des candidats.

- Favoriser l'accès à l'emploi : mettre en place des actions tout au long du parcours d'accompagnement, en particulier pour les candidats les plus éloignés de l'emploi, avec :
 - o Des initiatives pour promouvoir les métiers dans les filières en tension
 - o Des programmes pour préparer les publics
 - o Des actions pour soutenir les besoins en recrutement



46 %
des actions en direction du public ont été réalisées dans les QPV

Les entreprises ont été les premiers partenaires des événements de l'Atdec en 2022 : elles ont participé à 70 % des actions en direction du public en contribuant aux découvertes métiers, en co-pilotant des projets, en ouvrant leurs portes pour des visites.

25 %
des participants habitaient en QPV

Avec un taux de chômage deux fois plus élevé que sur le reste de l'agglomération, les habitants des quartiers prioritaires de la politique de la ville (QPV) sont restés une priorité en 2022.

Promotion des métiers

Promouvoir les métiers, c'est informer, susciter des vocations, faire « tomber » les représentations... pour les publics, mais aussi les professionnels qui les accompagnent. Pour capter l'intérêt des participants, il est primordial que les actions de découverte soient attractives, ludiques et concrètes. Différents formats sont possibles : visite, escape game, mise en situation...



En 2022,
112 actions de découverte :
• 90 pour les publics : 770 participants
(dont 36 % QPV et 45 % de jeunes)
• 22 pour les professionnels : 265 participants

« Le secteur du maraîchage (depuis la production jusqu'à la logistique) est très présent dans la région nantaise. Faire connaître la diversité des métiers que ce secteur peut offrir, les opportunités de carrières et donner une image positive et dynamique d'une branche d'activité en perpétuelle évolution est un enjeu crucial pour nous. Cela nous permettra de recruter les talents de demain et d'offrir des perspectives de carrière à un éventail de profils très différents, chacun peut y trouver sa place. »



Michel Chiavassa,
Directeur d'Océane



Mylène Pfauvadel,
Accompagnatrice socio-professionnelle ARBRES

« C'est toujours intéressant de visiter les entreprises, pour se rendre compte des conditions réelles de travail. Les entreprises évoluent et nos connaissances peuvent être rapidement erronées. Concernant certains secteurs, cela permet également de combattre les préjugés. Enfin, en tant que conseillère emploi, c'est beaucoup plus simple pour moi de parler d'une entreprise que j'ai pu visiter et plus concret pour le candidat. »

Préparation des candidats

Les personnes éloignées de l'emploi n'ont pas toujours les « codes » pour échanger avec un recruteur et peuvent être maladroites en entretien, ne pas réussir à se valoriser, malgré une réelle motivation. Et sans expérience professionnelle, elles ont peu de choses à raconter en entretien de sélection, que ce soit pour accéder à un emploi ou à une formation.

227
actions pour
1067 personnes

31%
issues des QPV

47%
de jeunes

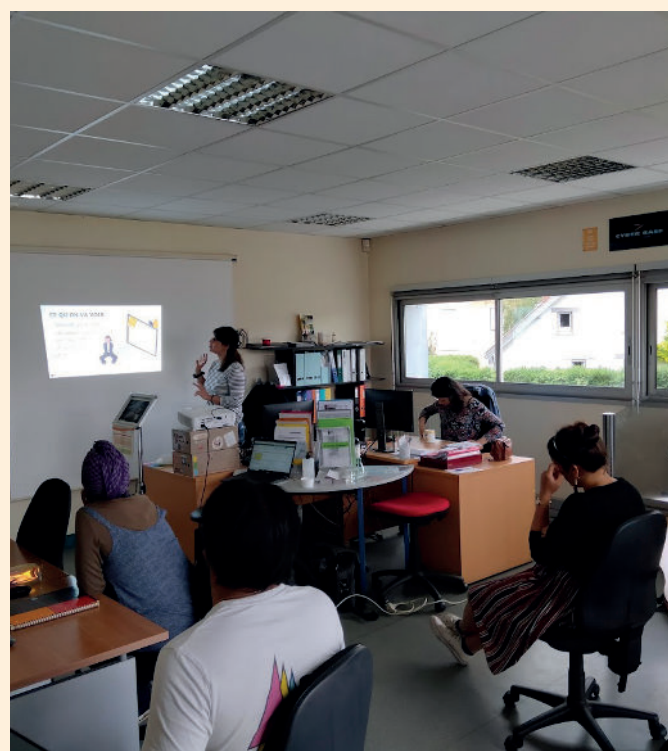
« Depuis 3 ans nous préparons des personnes éloignées de l'emploi, en partenariat avec la SEMITAN, pour des contrats pro de conducteurs de bus. En 2022, 38 personnes sont venues s'informer sur le métier et ses conditions d'exercice en informations collectives mensuelles ou en entretiens individuels. 15 ateliers d'entraînement aux tests et à l'entretien d'embauche ont été animés pour préparer les personnes candidates. Une année qui aura permis d'expérimenter de nouveaux lieux d'animation et de nouvelles modalités de communication avec le concours des équipes prévention de la SEMITAN. »



Emmanuel Jussiaux,
Chargé de mission
Filière transport
logistique.

« Je voulais prouver à mon père que ce n'était pas un métier réservé aux hommes. Avec l'Atdec j'ai pu postuler dans les meilleures conditions possibles. Je prends plaisir à aller travailler et à retrouver mes clients chaque jour. »

Fatima,
Conductrice de bus
à SEMITAN



Recrutement

L'Atdec soutien les entreprises dans leurs besoins en recrutement, avec une offre de service adaptée à chaque situation. Plusieurs formats sont possibles : la gestion d'une offre d'emploi, l'organisation d'un pré-recrutement, un forum emploi... Des actions pour recruter autrement ont également été expérimentées cette année.

489
offres d'emploi
gérées

5
forums

1353
embauches

93
pré recrutements
collectifs

Forum Emploi

Pour la 15^e édition de Place à l'emploi à Atlantis, les organisateurs (GIE Atlantis et Atdec, avec le soutien de Pôle emploi) ont innové avec un nouveau format et ont mis 6 secteurs à l'honneur : numérique, transport logistique, santé grand âge, commerce grande distribution et restauration, BTP, animation.

28
entreprises

25
organismes
de formation

1600
visiteurs
53% de jeunes



Innovation recruter autrement

Une permanence sans CV et sans rendez-vous pour permettre un échange candidat/employeur de façon libre. Deux expérimentations en 2022 avec notre partenaire Start People – Transport et logistique.



Dominique
Andrianaivo,
Start People

« Au vu des problématiques de sourcing que nous rencontrons actuellement, nous avons souhaité diversifier nos ressources et toucher un maximum de candidats. [...] Sur 2 sessions, il y a eu 20 personnes rencontrées et 5 qui sont venues ensuite en rendez-vous à l'agence. 4 d'entre elles ont été déléguées chez nos clients. »

L'insertion par l'activité économique (IAE)

L'IAE est née de la nécessité de redonner un emploi à des personnes qui se trouvent éloignées du marché du travail. Chaque parcours IAE permet de développer des compétences professionnelles tout en travaillant sur les freins périphériques à l'emploi (mobilité, logement...) grâce à l'accompagnement social.

348

offres IAE gérées en 2022

123

jeunes de la Mission locale en parcours IAE

(dont 84 en ateliers et chantiers d'insertion)

« Le chantier d'insertion Ateliers des 2 rives accompagne le public dans une démarche socioprofessionnelle. Elle se fait au travers de l'activité économique : nettoyage, espaces verts et peinture. Les salariés signent un contrat déterminé en insertion d'une durée maximale de 24 mois. Il s'agit de personnes en difficultés, de demandeurs d'emplois de longue durée ou au RSA, de jeunes... Nous pouvons recevoir 50 salariés, en roulement. Le support d'activité sert de prétexte pour retrouver un rythme et une dynamique. Nous travaillons sur les freins à l'insertion rencontrés comme le logement, la santé, la mobilité... En 2022, 54 % des salariés sont sortis en emploi ou en formation. Nous souhaitons présenter le parcours de Vasile qui nous a tout de suite fait une bonne impression et cela s'est confirmé lors des premiers mois de contrats. Il veut nous prouver que nous pouvons lui faire confiance. Il a plusieurs projets personnels comme de passer le permis B ou accéder à un logement. Concernant son avenir professionnel, il a le temps d'y réfléchir sereinement. Nous allons l'accompagner dans cette démarche. En plus des espaces verts, nous lui permettons de développer des compétences transversales. Il a réceptionné une palette et vérifié la correspondance avec le bon de commande. Il a réalisé l'inventaire des EPI (Équipements de protection individuelle) et le rangement du stock. Il a été rigoureux, appliqué et organisé. Je pense qu'il va faire un beau parcours chez nous et on lui souhaite de trouver un futur travail épanouissant. »

Alexandre,

Coordinateur socio professionnel, Ateliers des 2 rives

« J'avais déjà travaillé dans les espaces verts mais jamais en France. Dans le cadre du Contrat d'engagement jeunes, mon référent m'a positionné sur le chantier d'insertion A2R. Suite à un entretien, j'ai été embauché. Je me suis vite intégré dans l'équipe. J'apprends petit à petit l'utilisation des machines sur les différents chantiers. Je fais tout mon possible pour gagner en autonomie. Je reprends confiance en moi, développe des compétences pour trouver ma voie professionnelle. »



Vasile,
Salarié en espaces
verts depuis
le 21 novembre 2022

Les mesures emploi spécifiques

Le service emploi entreprises gère des contrats aidés (CIE, PEC, etc) en apportant un soutien aux entreprises pour le recrutement de jeunes et les démarches administratives et en assurant ensuite un suivi des contrats auprès de ces entreprises et des jeunes. (projet, formation).

« Nous avons envie de développer un projet particulier... Nous avons créé des postes « Partenaires écoute et prévention voyageurs (PEP'S) » ; un contrat aidé d'un an durant lequel ces jeunes seront accompagnés par un tuteur pour découvrir nos métiers. Ce contrat pourra leur servir de tremplin vers un CDI dans notre entité. L'Atdec nous a accompagnés avec la détection des profils, la mise en place d'informations collectives, la rédaction des CERFA et le suivi des notifications d'attribution des contrats initiative emploi (CIE). Elle assure également, après l'embauche, un accompagnement des jeunes pendant une durée d'un an. Accueillir des jeunes issus de QPV, c'est aussi s'adapter à un public qui n'est pas forcément habitué au milieu professionnel et pour lequel nous ajustons nos façons de faire et nos formations. Nous sommes étonnés de constater que ces 9 PEP'S se sont très vite intégrés à notre entreprise et ils nous démontrent leur potentiel quotidiennement ! Nous avons énormément apprécié ce partenariat et espérons pouvoir renouveler l'opération. »

Sarah Mannouni

Assistante DRH, SNCF Voyageurs

Innovation SNCF TER Pays-de-Loire avec le projet Tremplin : des CIE qui ont du PEP's



Soutien aux TPE

L'Atdec accompagne les très petites entreprises (TPE) par un soutien de proximité sur des problématiques RH et numériques. Il s'agit d'un dispositif mis en place à l'issue de la signature d'une convention d'essaimage avec la Maison de l'emploi de Brest.

RH TPE

Ce dispositif a débuté courant juin 2022. Il vient en appui aux TPE dans un premier niveau de gestion des problématiques RH de recrutement, formation, management, organisation, alternance, informations sur les dispositifs et aides, mise en place d'entretiens professionnels... Une veille documentaire RH est également nécessaire : des fiches, un réseau d'experts... Au total, ce sont 15 entreprises qui sont accompagnées. 5 espaces de permanences vont être mis en place en 2023.

Soutien numérique au TPE

En parallèle du volet RH TPE, le soutien numérique aux TPE, qui a débuté mi-septembre 2022, est en voie de mise en place. Un projet de signature de convention Digitale TPE est en cours. Ce dispositif fonctionne de deux manières différentes, soit en orientation directe, soit via les diagnostics des entreprises rencontrées dans le cadre de RH TPE. La prospection et faire connaître le dispositif sont également essentiels. Le guide d'outils numériques a également été retravaillé et celui-ci est mis à disposition des entreprises accompagnées par le dispositif. Les perspectives 2023 sont la mise en place d'environ 10 ateliers sur des thématiques telles que la sécurisation de ses données, le numérique responsable etc. Il est également envisagé de travailler avec des clubs tel le club RH de la filière maraîchage afin de proposer des actions de soutien numérique aux TPE.

Responsabilité sociétale des entreprises et Lutte contre les discriminations

Offrir encore plus d'opportunités d'immersion en entreprise, d'entretiens conseil, d'informations sur les métiers et les emplois, c'est l'objectif du dispositif *Entreprise accueillante* porté par l'Atdec en lien avec la plateforme RSE de la métropole nantaise. En 2022, le nombre d'entreprises accueillantes inscrites dans cette dynamique a encore progressé.

Entreprises accueillantes

L'animation du réseau *Entreprise accueillante* s'est concrétisée par la création d'une lettre d'info afin de partager de l'information sur les événements RSE et échanger sur les bonnes pratiques en matière d'accueil en stage, de visites d'entreprises, de parrainage, etc.



Le groupe ressource lutte contre les discriminations

Le groupe s'est renouvelé en 2022 et compte 9 référents. Il a poursuivi sa mission de sensibilisation du public, des intermédiaires de l'emploi et des entreprises.

Création d'entreprise

L'Atdec est partenaire du dispositif *Osez entreprendre*. Les habitants des quartiers prioritaires sont accompagnés dans leurs projets de création d'activité. L'Atdec met à disposition 6 lieux d'accueil pour des permanences organisées avec ses partenaires.

Osez entreprendre, un nouvel envol en 2022

Pour Marion Truchot, coordinatrice *Osez Entreprendre*, notre vocation est de « rendre accessible l'entrepreneuriat à toutes et tous par la proximité et la convivialité en coopération avec l'Atdec ».

Création d'entreprise au féminin, 8^e édition

Une journée événement à l'attention des femmes avec l'envie d'entreprendre, avec quelques idées en tête mais sans trop savoir comment s'y prendre, ou déjà entrepreneuses mais avec le besoin d'être accompagnées dans l'appropriation de leur nouveau rôle et de leurs nouvelles compétences de dirigeantes. Un temps « militant » de célébration de l'entrepreneuriat féminin, une occasion de créer des liens, de développer et fortifier activité et notoriété.

Création d'entreprise au féminin

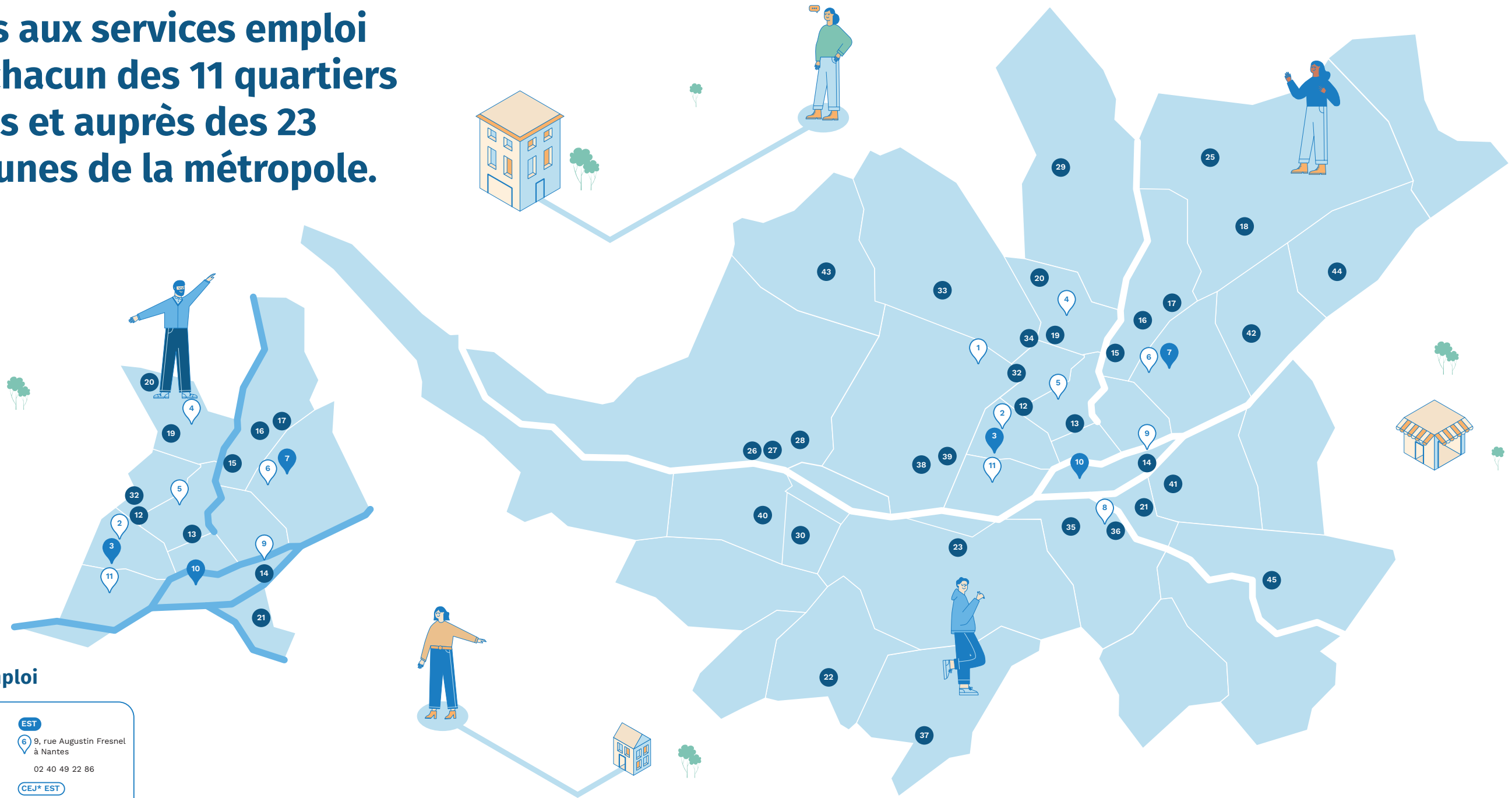
Nantes
Mardi 29 nov. 2022
09h30 → 16h30
Maison de quartier Le Breil
52, rue du Breil, Nantes



Envie d'entreprendre ?
Une journée pour définir
son projet et/ou le faire avancer.



L'accès aux services emploi dans chacun des 11 quartiers nantais et auprès des 23 communes de la métropole.



Les sites emploi

SILLON	EST
1 5, bis avenue de l'Angevinère à Saint-Herblain 02 40 63 55 49	6 9, rue Augustin Fresnel à Nantes 02 40 49 22 86
DERVALLIÈRES	CEJ* EST
2 Pôle Daniel Asseray 8, rue Henri Matisse à Nantes 02 28 03 58 00	7 11, rue Augustin Fresnel à Nantes 02 52 59 73 10
CEJ* OUEST	REZÉ
3 30, rue Jacques Callot à Nantes 02 52 59 44 70	8 8, rue Jean Baptiste Vigier à Rezé 02 51 70 26 93
NORD	MALAKOFF
4 81, rue des renards à Nantes 02 40 76 50 52	9 5, rue d'Autriche à Nantes 02 28 44 33 80
CENTRE	CEJ* SUD
5 54, boulevard Jean XXIII à Nantes 02 40 69 36 36	10 5, rue de l'île Mabon à Nantes 02 40 32 32 79
	BELLEVUE
	11 46, Boulevard Jean Moulin à Nantes 02 28 03 93 29

*Contrat d'engagement jeune

Les permanences

Les quartiers nantais

BREIL-BARBERIE	18 Maison d'Arrêt Hommes Rue de la Mainguais
12 Maison de quartier du Breil - Accoord 52, rue du Breil	NANTES NORD
CENTRE VILLE	19 Centre socioculturel Boissière - Accoord 9, rue Jean de la Bruyère
13 Centre communal d'action sociale (CCAS) 1 bis place Saint-Similien	20 Centre de détention 68 Boulevard Albert Einstein
ÎLE DE NANTES	NANTES SUD
14 Centre socioculturel Beaulieu - Accoord 4, rue Marc Vaubourgoin	21 Maison de quartier des Confluences 4, place du Muguet Nantais, Boulevard Emile Gabory
NANTES ERDRE	
15 Centre socioculturel Port-Boyer - Accoord 7, rue de Pornichet	
16 Manou Partages 12, rue Hermann Geiger	
17 La Halvêque 2, rue François Hennebique	

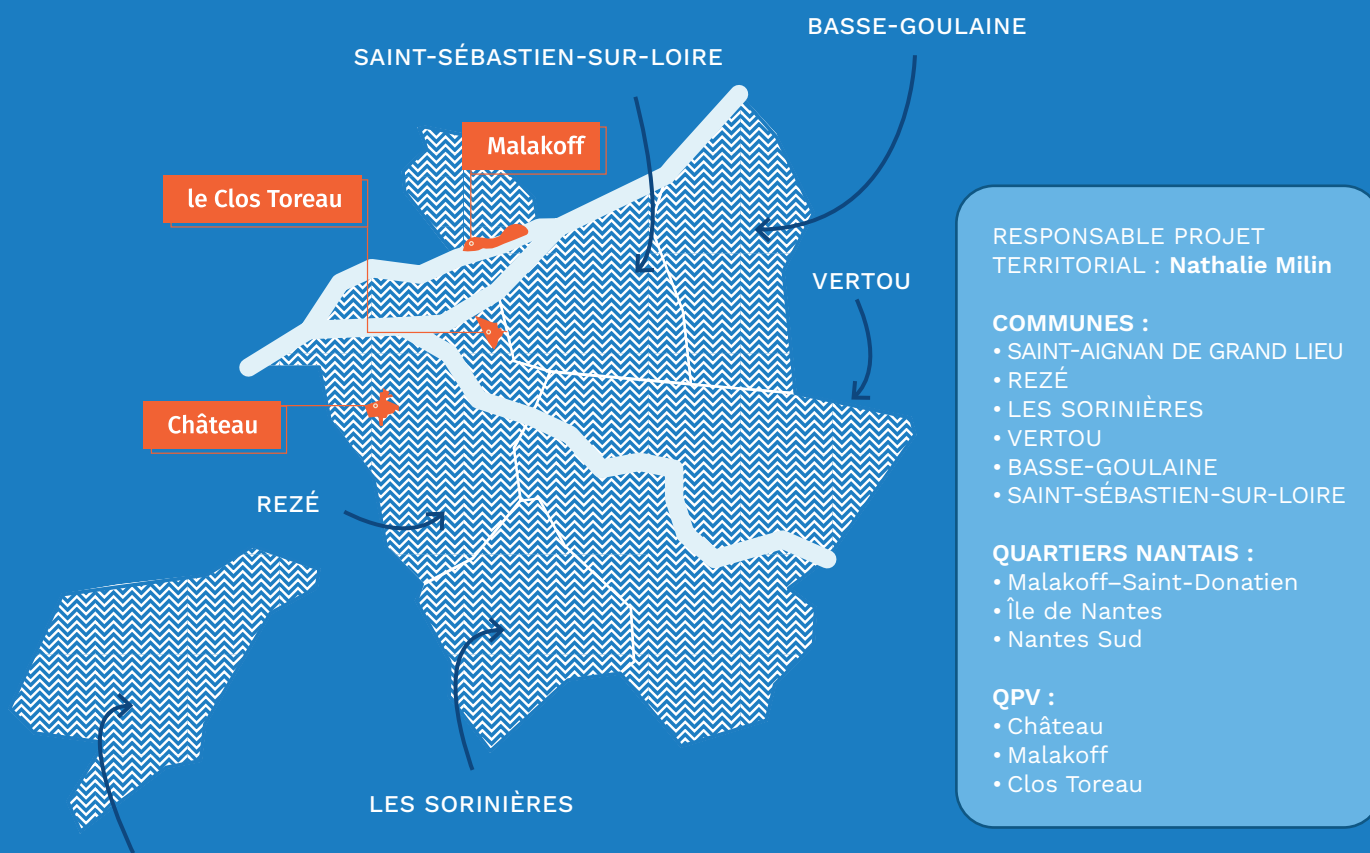
La métropole nantaise

BOUAYE	22 Mairie 12, rue de Pornic	28 Relais Mairie 27 Place Alexandre Lévêque	REZÉ BASSE-GOULAINE	SAINT-JEAN DE BOISEAU	VERTOU
BOUGUENAIS	23 Centre communal d'action sociale (CCAS) 6 bis, rue de Beauvoir	LA CHAPELLE-SUR-ERDRE	35 Service Jeunesse 19, avenue de la Vendée	SAINT-SÉBASTIEN-SUR-LOIRE	45 Pôle Social 1, rue de la Garenne
BRAINS	24 Centre Social - Annexe de la Mairie 2, place de la Mairie	LA MONTAGNE	36 Salle Confluence 8, rue Jean Baptiste Vigier	SAINT-AIGNAN-DE-GRAND-LIEU	
CARQUEFOU	25 Espace des solidarités (CCAS) 18, rue Jules Verne	LE PELLERIN	37 Maison des jeunes avenue de la Presqu'île du Dun	SAINT-HERBLAIN INDRE	
COUÉRON	26 Espace Jeunes 2, quai Jean-Pierre-Fougerat	ORVAULT	38 Centre socioculturel du Bourg - Carré des services 126, boulevard François Mitterrand	SAUTRON	
27 Médiathèque Victor-Jara 95, quai Jean-Pierre-Fougerat	33 Ormédo 2, promenade de l'Europe	SAINT-HERBLAIN INDRE	39 Carré des services 15, rue d'Arras	THOUARÉ-SUR-LOIRE MAUVES-SUR-LOIRE	
	34 Etablissement pour Mineurs Avenue de la Jalière			44 Espace de la Morvandière 23, rue de Mauves	

Les sites emploi sont ouverts du lundi au vendredi de 9h00 à 12h30 et de 14h00 à 17h30 sauf le jeudi matin.

Les territoires de projets et le déploiement de l'offre de services

Île & Sud



Accueil global



Accueil Mission locale



« De manière générale, le fait qu'il y ait une permanence régulière dans l'espace 16-25 du Clos Toreau ajoute de la cohérence aux actions portées par nos différentes structures (Accoord/Cemea/Mission locale) et facilite la mise en relation et l'échange d'informations avec des jeunes du Clos Toreau. La proximité permet aux jeunes concernés qui habitent le quartier ou les alentours de s'inscrire ou de découvrir la Mission Locale et ses fonctions. Aussi, la salle dans laquelle les permanences se font fait partie intégrante de l'espace jeunesse. Ce qui permet de mettre les jeunes plus à l'aise et facilite la rencontre avec la conseillère. La fréquence hebdomadaire est idéale dans la mesure où elle crée un repère pour les jeunes. Ils savent quand venir pour voir la conseillère. Pour les personnes moins

organisées ou ayant reçu des informations tardives, les temps informels (après les temps de rendez-vous) s'avèrent être des espaces particulièrement pertinents et utiles notamment pour de la prise de contact ou pour se raccrocher par la suite à un accompagnement plus profond. L'arrivée d'Agnès, la conseillère, a relancé une dynamique auprès des jeunes. Ce qui leur a permis d'identifier rapidement la nouvelle personne en référence. Il est à noter que le contact avec les quelques jeunes que nous avons orienté à la permanence passe très bien selon les retours que nous avons reçus depuis son arrivée. La fréquence des permanences et la disponibilité que se donne la conseillère permet un suivi des situations des jeunes et ainsi des éventuelles relances ou adaptations. »



Eddy, Animateur au CEMEA des Pays de la Loire

Les événements emploi

ESCAPE GAME EMPLOI

Un événement en collaboration avec les acteurs du quartier de Malakoff pour permettre aux candidats d'aller tester et identifier leurs compétences sous forme ludique, de découvrir des métiers et des opportunités d'emploi sur différents métiers et de faciliter les rencontres des employeurs et des candidats potentiels.

- Les acteurs du quartier : équipe de quartier de la Ville de Nantes,
- Les entreprises : le 23 septembre au gymnase du quartier Malakoff.

LUDOBUS ESCAPE GAME

Les participants ont résolu des énigmes lors de l'escape game. Une occasion de révéler leurs compétences et de repartir avec un passeport de compétences avant de rencontrer des professionnels. Pour bien se préparer en amont de l'événement, l'espace numérique emploi a proposé un atelier pour être à l'aise à l'oral et savoir se présenter sur un événement emploi.



Marion témoigne suite à sa participation à l'atelier :



Marion

« Je vous remercie sincèrement, chaleureusement, avec toute ma joie, pour votre atelier hier. Cette journée tombait à pic. Le groupe avait une belle énergie, des parcours différents, enrichissants grâce à vos ateliers, travail du corps, de la voix, réflexions sur soi, ouverture aux autres. Acceptation, ose s'exprimer librement et entièrement. J'ai aimé le déroulé de la journée. Le fait d'avoir quelques infos sur la manière dont ça allait se passer, sans rentrer dans les détails. J'ai aimé ce temps d'échanges sur nos parcours, à nu, avec nos mots et notre gestuelle. J'ai aimé votre manière d'interagir tous les deux, votre complicité et savoir-faire commun. J'ai aimé la convivialité qui s'est invitée naturellement par de

petites touches : les sourires, le café offert, les prénoms sur la table, l'énumération des pauses à venir, le lieu, la lumière, votre adaptabilité par rapport au décalage du début de journée. J'ai aimé, lors de la 2^e partie, plus pratique, voir nos corps se délier, les tensions s'alléger, les sourires s'ouvrir encore plus, ce temps de jeu ensemble*. J'ai aimé pousser mes limites, oser crier. De toutes les présentations que j'ai dû faire dans le cadre de ma recherche d'emploi ou bien dans ma vie personnelle, c'est la première fois que je me suis sentie autant en accord avec ma personnalité, avec mes envies, avec ce qui m'anime, ce qui me fait vibrer : ma créativité et l'envie d'animer, de l'explorer encore et encore. »

Nord & Centre

LA CHAPELLE-SUR-ERDRE

CARQUEFOU

Bout des Landes
Bout des Pavés
Chêne des Anglais

la Petite Sensive

Boissière

Breil

RESPONSABLE
PROJET TERRITORIAL :
Édith Ramirez

COMMUNES :
• LA CHAPELLE-SUR-ERDRE
• CARQUEFOU

QUARTIERS NANTAIS :
• Centre Ville
• Haut-Pavés-Saint-Félix
• Breil-Barberie
• Nantes Nord

QPV :
• Boissière
• Petite Sensive
• Chêne des Anglais-Bout des
Landes-Bout des Pavés
• Breil

Accueil global



Accueil
physique

13 977 (-7%)



Accueil
téléphonique

15 251 (-9%)



Accueil
mails usagers

578 (+23%)



Les nouveaux
accueils

917 (+1%)



Jeunes
accompagnés

4 641 (+2%)



Accueil
mails usagers

6 799 (+7%)

Accueil Mission locale

Les événements-emploi

LE FORUM EN ROUTE VERS L'EMPLOI

L'association Casse ta routine, en partenariat avec l'Atdec, a organisé le mardi 31 mai un forum de l'emploi au pied des tours du Chêne-des-Anglais. Conçu et préparé avec une quinzaine d'habitants bénévoles. Les emplois proposés sont souvent éloignés. Il est donc difficile de candidater,

c'est pourquoi le forum a fait venir douze entreprises et six organismes d'alternance. Il s'agit aussi d'informer les demandeurs d'emploi qui ne s'autorisent pas à postuler là où il y a des opportunités.



« Comment vous êtes-vous dirigée à la Mission locale ?

C'est une connaissance qui m'en a parlé lorsque j'ai commencé mes premières démarches de recherche d'emploi.

Quel a été votre parcours professionnel avec la Mission locale ?

Au début j'ai directement commencé avec la Garantie Jeunes pendant un an, puis j'ai été redirigée vers la Chambre de métier et de l'artisanat pour réfléchir sur mon projet professionnel. A la suite de cela et encore à présent je bénéficie du contrat Revenu Jeune pour adapter ma recherche d'emploi à ma situation. Aujourd'hui on continue ma recherche d'emploi avec de nouvelles clefs comme avec *Déclic Emploi* pour lequel on a monté un dossier et avoir un accompagnement plus adapté grâce aux renseignements de ma conseillère. N'ayant pas de permis, je me déplace en transports en commun, c'est très accessible.

Quelle est votre situation actuelle ?

Actuellement je quitte mon logement (une chambre chez un particulier) et je suis logée chez un tiers. Je recherche un logement stable et autonome et cela fait partie des objectifs fixés dans mon accompagnement pour stabiliser ma situation aussi bien personnelle que professionnelle.

Quels conseils voulez-vous donner aux jeunes avec un parcours similaire ?

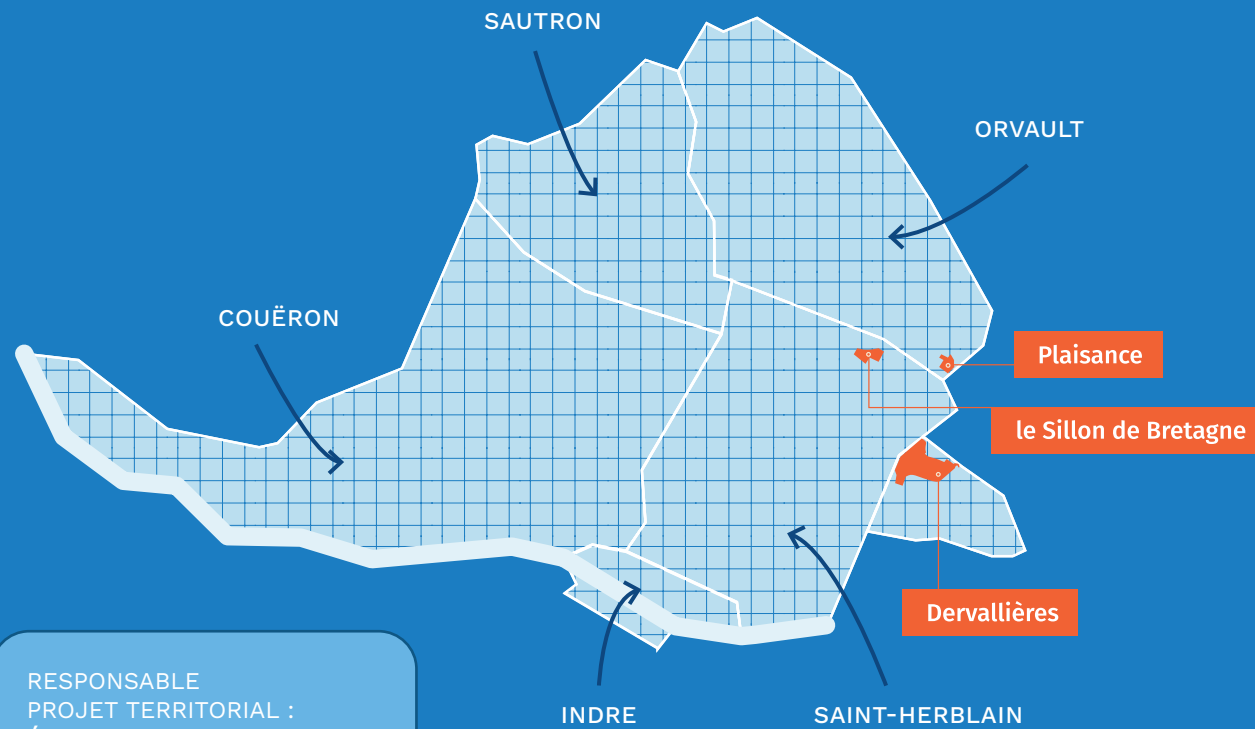
De par mon expérience je conseillerais de prendre son temps, ne pas se précipiter. Même si certains parcours prennent du temps, pour mon cas, ça m'a permis de comprendre comment adapter ma recherche d'emploi. Avec l'accompagnement de la Mission locale, cela a été facilité et cela m'a permis de mieux me connaître personnellement en plus d'apprendre à faire mes candidatures et de comprendre le marché de l'emploi. Les dispositifs de la Mission locale sont de véritables opportunités pour créer un parcours qui nous correspond vraiment pour effectuer des projets qui nous plaisent et qui durent dans le temps, une projection sur le court, moyen et parfois même sur le long terme.



Adeline, 24 ans



Ouest - Nord



RESPONSABLE
PROJET TERRITORIAL :
Élise Nedellec

COMMUNES :
• SAINT-HERBLAIN
• ORVAULT
• SAUTRON
• COUËRON
• INDRE

QUARTIERS NANTAIS :
• Dervallières-Zola

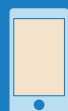
QPV :
• Sillon
• Plaisance
• Dervallières

Accueil global



Accueil physique

4 993 (-10 %)



Accueil téléphonique

7 854 (-16 %)



Accueil mails usagers

633 (+52 %)



Les nouveaux accueils

516 (+14 %)



Jeunes accompagnés

3 315 (+9 %)



Accueil mails usagers

5 119 (+27 %)

Accueil Mission locale

ZOOM SUR L'ESPACE NUMÉRIQUE DES DERVALLIÈRES

« Du point de vue des usagers, il y a une solidarité et un vrai sentiment de vie de quartier ! L'espace étant très central, il est de plus en plus repéré par les habitants du quartier. La fréquentation est globalement forte, avec la particularité d'avoir quasiment exclusivement des personnes du quartier. J'ai le sentiment qu'il y a

une vraie vie de quartier, le public s'entraide. Je construis quelque chose avec les usagers mais ce n'est pas seulement un accompagnement descendant. Je constate un échange entre les usagers, ils se donnent des conseils, des pistes. J'ai l'impression d'être soutenu par les usagers qui sont très compréhensifs.



Valentin Lalbia,
Animateur à l'espace numérique emploi aux Dervallières

ZOOM SUR LE PARTENARIAT AVEC LA VILLE DE COUËRON

Le site emploi du Sillon de Bretagne est éloigné de Couëron. Pour rapprocher les publics, il a été décidé avec la commune de renforcer et diversifier la présence de l'Atdec :

- Deux permanences de la Mission locale à l'espace jeunes 16/25 ans et une permanence sans rendez-vous au Quai
- Des rendez-vous emploi à la médiathèque Victor Jara
- Une permanence du Plan local pour l'insertion et l'emploi à la mairie annexe de la Chabossière.

« **Comment avez-vous connu la Mission locale ?**
J'ai fait des études dans le social (BTS EFS) + une Licence animation. Dans le cadre de mes études, j'ai appris ce qu'était la Mission locale.

Quel est votre parcours ?

J'ai travaillé pendant 2 ans dans l'animation mais j'ai été licencié du fait de problèmes de santé. J'ai directement été à la mission locale suite à ce licenciement. J'étais perdue, je cherchais à me former, me réorienter du fait de mes problèmes de santé.

En quoi vous a aidé la Mission locale ?

La conseillère m'a orienté vers motiv'action, ce qui m'a permis de m'orienter vers le métier d'accompagnante des élèves en situation de handicap.

La Mission locale m'a aussi aidé dans mes démarches administratives car je ne savais du tout vers qui me tourner. Cet accompagnement m'a aussi permis de me rassurer sur mes démarches santé.

Vous en êtes où aujourd'hui ?

Je suis embauchée pour 3 ans dans établissement scolaire. J'ai aussi accès, à psy'active pour m'aider à maintenir mon emploi. Je poursuis un accompagnement par mail également.

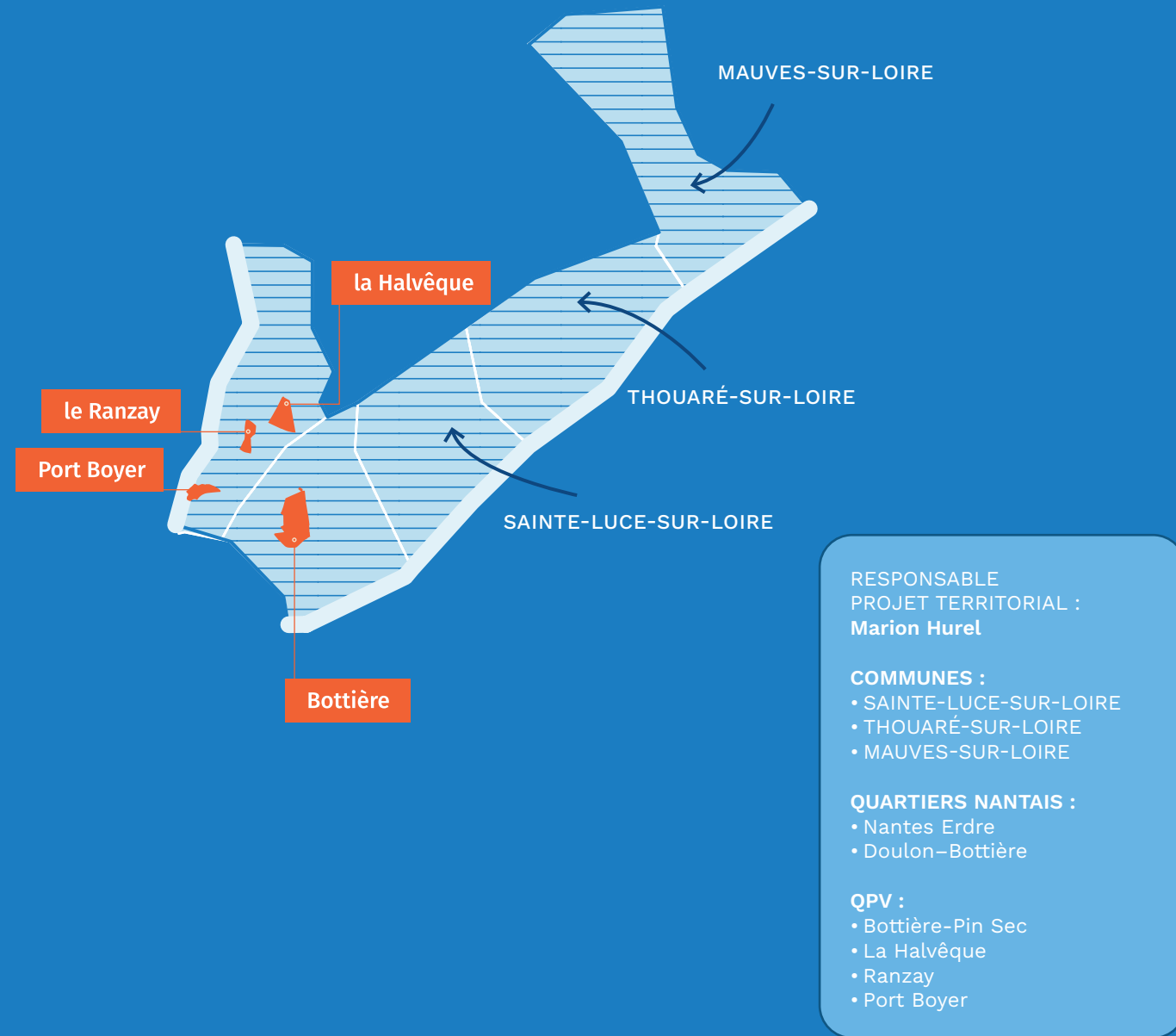
Quels conseils donneriez-vous aux jeunes en insertion professionnelle ?

Ne pas hésiter à demander de l'aide, participer aux différentes choses qui sont proposées.



Eline, 24 ans

Est & Erdre



L'accompagnement par l'équipe

En 2022, les conseillers Mission locale et PLIE ont accompagné 10 % de personnes issues des 3 communes, et 22 % résidant dans les quartiers prioritaires du territoire. Par ailleurs, 30 % des jeunes accompagnés en 2022 sont demandeurs d'Asile.

Plus de 40 ateliers et sessions ont été proposés pour l'aide à la recherche d'emploi (CV, pitch, découverte des métiers et des sites d'offres, aide à la recherche de stage...), ainsi que des ateliers permettant à nos publics de mieux se connaître et se faire confiance afin de les aider à trouver un métier ou une formation qui leur corresponde. Certains ateliers sont animés par des intervenants extérieurs : psychologue, comédien, RH d'entreprise...

Des permanences extérieures ont été mises en place dans les quartiers prioritaires de la politique de la ville. Elles permettent de proposer un accompagnement en proximité.

« Les jeunes du quartier investissent le lieu, viennent boire un café, échanger, jouer aux échec ou au Uno, se poser. L'animation proposé par les salariés, bénévoles et stagiaires de Manou Partages ainsi que leurs actions d'aller vers ont permis de fidéliser les jeunes. La permanence de la Mission locale montre aussi aux jeunes qu'un accompagnement vers l'emploi et/ou la formation est possible proche de chez eux. »

Camille
Conseillère en insertion sociale et professionnelle

NOUVEAUTÉ : DES ATELIERS DE FRANÇAIS LANGUE ÉTRANGÈRE (FLE)

Devant le pourcentage de 30 % de demandeurs d'asile sur le territoire Est & Erdre de la Mission locale, des ateliers de Français langue étrangère ont été créés en 2022. Ils ont pour objectif de lever un des freins principaux pour la

construction du projet professionnel : la non-maitrise du français pour le public allophone, qui ne peut pour des questions administratives intégrer des dispositifs de droit commun.

« **Comment avez-vous connu la Mission locale ?**
C'est un ami qui m'a conseillé de m'inscrire à la mission locale. Ma conseillère Laëtitia m'a accompagné ou fait accompagner jusqu'à aujourd'hui.

Quel a été votre parcours professionnel avec la Mission locale ?

Sur le plan professionnel : j'ai pu bénéficier de la garantie jeune. J'ai passé un test de français et j'ai été orienté vers PREPA Avenir 2. Je voulais être préparateur de commandes mais je ne connaissais pas le métier. J'ai préparé mon projet professionnel, visité des centres de formation, fait des stages en entreprise et à la fin de la formation mon projet a été validé. Et puis j'étais le délégué des stagiaires. Aujourd'hui je suis préparateur de commandes. Et je vais signer un CDI avec mon entreprise.

Pour la mobilité, comment vous vous déplacez ?
Aujourd'hui j'ai un scooter, ma conseillère m'a obtenu une aide pour passer le code.

Quelle est votre situation pour le logement ?

Au début, il y a des jours où j'ai dormi dehors. Pour le logement ma conseillère m'a fait accompagner par ADELIS. Je suis allé à tous les RDV avec l'association Édit de Nantes Habitat jeunes, et finalement j'ai fait un dossier pour un logement social. J'ai un 2 pièces, je suis chez moi !

Quels conseils pourriez-vous donner aux jeunes ?

Être accompagné par une association pour la demande d'asile. S'inscrire à la Mission locale, ils vont faire tout pour toi, pour le travail, le logement, la mobilité. Et puis c'est très important, respecter les rendez-vous, il faut les respecter ! »



Bassekhou,
accompagné par
la Mission locale

Accueil global



Accueil physique

7462 (-18 %)



Accueil téléphonique

7910 (-29 %)



Accueil mails usagers

85 (-79 %)



Les nouveaux accueils

616 (-17 %)



Jeunes accompagnés

4252 (-14 %)

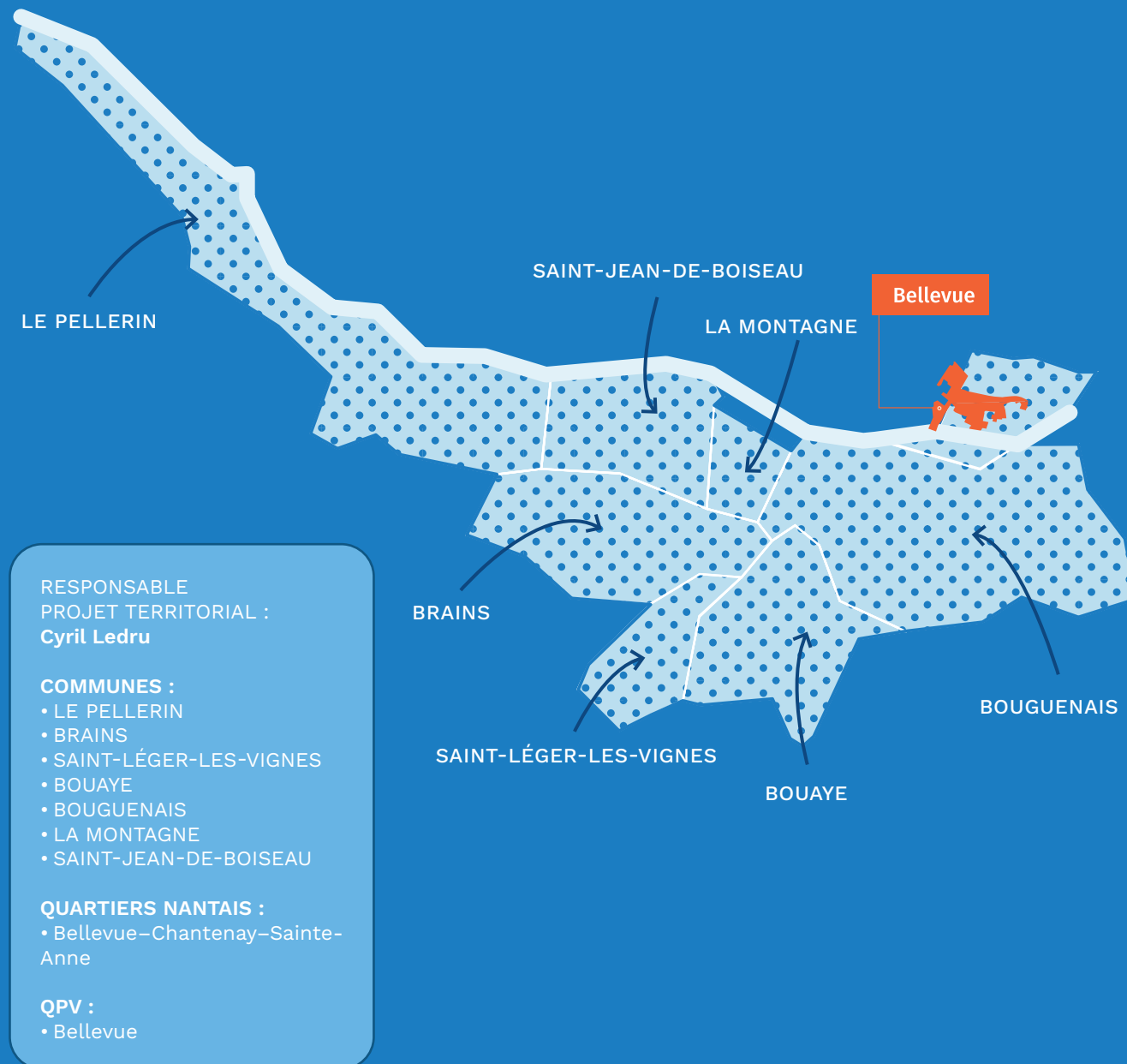


Accueil mails usagers

5984 (-10 %)

Accueil Mission locale

Ouest - Sud



Accueil global



Accueil physique

11675 (+5 %)



Accueil téléphonique

18551 (+14 %)



Accueil mails usagers

34 (-82 %)



Les nouveaux accueils

477 (-13 %)



Jeunes accompagnés

3858 (-1 %)



Accueil mails usagers

5942 (-14 %)

Accueil Mission locale

L'ESPACE NUMÉRIQUE-EMPLOI : UNE ACTIVITÉ REDYNAMISÉE ET UNE PASSERELLE VERS L'ACCOMPAGNEMENT

Après de longs mois avec une capacité d'accueil limitée, contraint par la crise sanitaire, l'année 2022 fut marquée par une reprise significative de l'activité chaque jour plus importante. Au total, 2 252 visiteurs sont venus consulter leur messagerie, chercher une offre, candidater en ligne, ou participer à l'un des nombreux ateliers animés par les animatrices. Parmi ces usagers, 455 venaient pour la première fois, souvent orientés par un partenaire du territoire avec qui les liens ont été renforcés via des temps d'interconnaissance menés tout au long de l'année.

Venir dans un espace numérique est aussi un premier pas vers un accompagnement professionnel. Les animatrices proposent régulièrement des rendez-vous avec les conseillers.ères en insertion professionnelle comme ce fut le cas de Romuald qui est désormais accompagné par le PLIE. Après plusieurs années passées sur des postes de magasinier et une reconversion, pour raison de santé, comme veilleur de nuit puis agent d'entretien en EHPAD, Romuald doit aujourd'hui trouver un nouveau projet professionnel.

« Comment avez-vous eu connaissance de l'espace numérique de Bellevue ?

J'ai connu la Cyber suite à ma rupture conventionnelle fin juillet 2022. Les professionnelles de l'espace numérique sont humaines, souriantes, attentionnées du bien être des gens, avenantes et savent orienter les gens. Je suis satisfait de cet accueil, la preuve je reviens.

Quelles démarches êtes-vous venu réaliser ?

Je suis venu à l'espace numérique pour y chercher la liberté. La liberté d'orienter ma carrière

professionnelle dans une direction comme une autre. Trouver un espace de conseils, d'aide informatique, d'aide pour rédiger mon CV et mes lettres de motivation. Mais aussi, imprimer des CV, des documents professionnels. J'ai également réussi à suivre une formation PSC1 (financée dans le cadre de l'accompagnement PLIE) qui me sera utile pour mon futur métier ainsi que dans ma vie personnelle.



» Romuald, 45 ans, accompagné par l'équipe du PLIE depuis août 2022

LE CONTRAT D'ENGAGEMENT JEUNES DE PROXIMITÉ

Entre juin et décembre 2022, 25 jeunes ont signé un CEJ de proximité sur les communes du Pellerin, de la Montagne et de Bouguenais. Ce dispositif a permis de consolider l'accompagnement en cours avec des jeunes qui étaient dans l'incapacité de se déplacer à Nantes. Pour certains, pour des raisons de phobie sociale, d'angoisses, d'harcèlement,

il leur est impossible d'utiliser les transports en commun. Pour d'autres l'éloignement géographique et la desserte des transports en commun ne leur permettent pas d'aller à Nantes dans un temps raisonnable. Cette proximité favorise l'assiduité de ces jeunes dans leurs démarches et les rares absences sont toujours excusées.

« Paloma a signé un Contrat d'engagement jeune le 22 août 2022. Dès cet instant, aidée de sa conseillère, Paloma avance sur sa problématique du permis du conduire et sur son projet professionnel pour lequel tout est à construire. Orientée vers le dispositif Prepa avenir (Prépa avenir permet de découvrir différents métiers afin d'aider à construire son projet professionnel - financé par la Région Pays de la Loire), elle participe à la session qui se déroule du 14 novembre au 25 février 2022. En parallèle elle obtient son permis ce qui facilite ses déplacements.

Au cours de l'action Prepa avenir, Paloma valide un projet professionnel de préparatrice en pharmacie. Elle réalise deux stages et obtient une promesse d'embauche pour un contrat d'apprentissage pour septembre 2023. Désormais Paloma travaille en tant que vendeuse en boulangerie à temps partiel en attendant le mois de septembre 2023. Son statut lui permet de rester dans le dispositif CEJ et de bénéficier d'un accompagnement renforcé ainsi que d'une allocation différentielle.



» Paloma, 21 ans

Témoignages

« J'ai connu l'Atdec grâce à internet. Je suis venue plusieurs fois pour faire mon cv et ma lettre de motivation. L'accueil est agréable, la personne qui me soutenait dans mes recherches est à l'écoute et bienveillante. Agréable espace mis à disposition. »

Céline Wangni, 31 ans, venue pour candidater à Nantes Métropole

« Cela fait déjà quelques années que je viens à la cyber. L'encadrement est très bien, les animateurs sont à l'écoute, aident bien les personnes dans leurs démarches de recherche d'emploi (cv et lettres de motivation). Je suis satisfaite des services de l'accueil. »

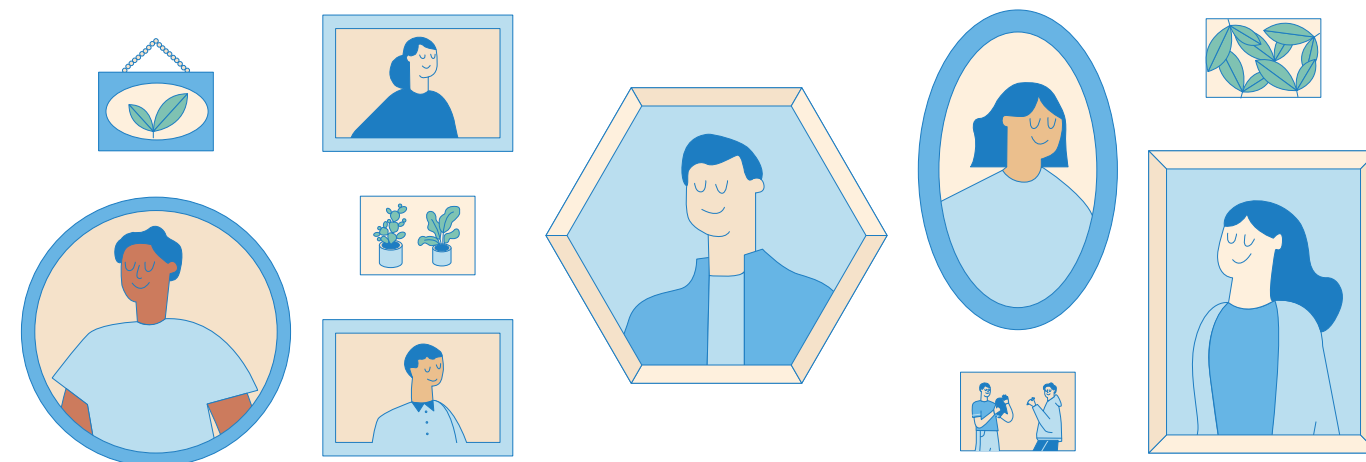
Nathalie Mattes, 50 ans, venue pour mettre à jour ses CV et lettres de motivation.

« J'ai connu la Mission locale via internet car je cherchais un lieu où l'on pouvait me guider à faire mon cv. Quand je viens à la cyber, je réalise mon cv, je cherche des emplois, je consulte ma boîte mail, et on m'aide à rédiger des courriers administratifs, comme une lettre de démission. Ici, c'est un endroit très sympathique, et calme. Les accompagnateurs sont très à l'écoute, bienveillants et aussi très professionnels. C'est mon ressenti lorsque je suis arrivé ici. »

Samuel Mowa, 22 ans, stagiaire de l'École de la deuxième chance (E2C), venu pour être accompagné lors de la rédaction de sa lettre de démission car il a trouvé une alternance.

« Je connais cette maison de l'emploi depuis 2018 et ils sont très ouverts et dès que tu arrives là, la prise en charge est totale et bien. Vraiment moi je suis très satisfait de leur accompagnement, merci beaucoup ! »

Samba Balde Diao, 52 ans, venu pour actualiser son CV, et postuler à des offres d'emploi.



L'association

La gouvernance de l'association est assurée par un conseil d'administration issu de l'assemblée générale des membres.

L'État, la Région des Pays de la Loire, le Département de Loire-Atlantique, Nantes métropole y sont représentés.

Le bureau est présidé par **Monsieur Hervé Fournier**, Conseiller municipal de la ville de Nantes et membre du conseil métropolitain.

Le bureau

Président :
Monsieur Hervé Fournier,
Conseiller municipal de la ville de Nantes
Membre du conseil métropolitain

Vice-Présidente :
Madame Nathalie Leblanc,
Conseillère municipale de la ville de La Chapelle-sur-Erdre

Secrétaire :
Monsieur Pierre Quénéa,
Vice-président de Nantes Métropole,
Conseiller municipal de la ville de Rezé

Trésorier :
Monsieur Arnaud Deniel,
Conseiller municipal de la ville de Sainte-Luce-sur-Loire

Les ressources humaines

170 salarié.e.s
Données au 31 décembre 2022

Les partenaires publics

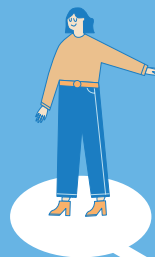
- Nantes Métropole
- La Préfecture de Loire-Atlantique
- L'Union européenne
- Le Conseil régional des Pays de la Loire
- Pôle emploi
- Le Conseil départemental de Loire-Atlantique



Association territoriale pour le développement de l'emploi et des compétences de Nantes Métropole.

Des équipes engagées sur le terrain au quotidien qui accompagnent :

- des publics éloignés de l'emploi vers une insertion sociale et professionnelle durable adaptée.
- des entreprises du territoire pour comprendre leurs besoins en matière d'embauche et les accompagner avec des solutions opérationnelles.



atdec

Nantes Métropole

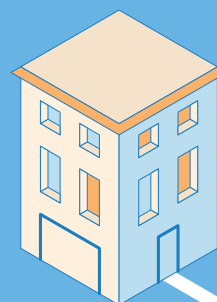
Maison de l'emploi - Mission locale
Plan local pour l'insertion et l'emploi

29, rue Romain Rolland
44100 Nantes

02 51 80 38 80
atdec.org



@AtdecEmploi



Cofinancé par
l'Union
européenne

